



# LAUKAAN PERNASAARI KULTTUURIYMPÄRISTÖSELVITYS

päivitetty 08/2022



**TILAAJA**  
**LAUKAAN KUNTA**

**SELVITYKSEN LAATIJAT**

**TENGBOM OY**  
Salomonkatu 17 A  
00100 Helsinki

**Carita Lonka**, arkkitehti  
**Kaisa Baiardi**, maisema-arkkitehti  
**Enni Wiljanen**, arkkitehti

Kansikuva: Ryhmäkuva Laukaan Pernasaaresta 1900-1915. Kuvaaja tuntematon. Keski-Suomen museo.

# SISÄLLYSLUETTELO

<b>1. JOHDANTO.....</b>	<b>5</b>
1.1. SELVITYKSEN TAUSTA	
1.2. SELVITYKSEN TAVOITTEET	
1.3. AINEISTOT JA MENETELMÄT	
<b>2. MAISEMA JA RAKENNETTU YMPÄRISTÖ.....</b>	<b>6</b>
2.1. MAISEMAN ARVOT JA OMINAISPIIRTEET	
2.2. PAIKALLISEN KULTTUURIMASEMAN MERKITTÄVÄT AVOIMET ALUEET	
2.3. ARVOKKAAT NÄKYMÄT	
2.4. MERKITTÄVÄ KASVILLISUUS	
2.5. RAKENNETTU YMPÄRISTÖ, KOHDEKORTIT	
<b>3. YHTEENVETO JA SUOSITUKSET.....</b>	<b>74</b>
3.1. INVENTOINNIN TULOKSET JA YHTEENVETO	
3.2. SUOSITUKSET JATKOSUUNNITTELUA VARTEN	
3.3. ESITYS ALUEEN TÄYDENNYSRAKENTAMISESTA PERINNEYMPÄRISTÖT	
<b>4. LÄHTEET.....</b>	<b>84</b>
<b>5. LIITTEET.....</b>	<b>85</b>



Kuva. Selvitysalueen rajaus ilmakuvan päällä. (Ilmakuva 2020, MML Avoimien aineistojen tiedostopalvelu, hakupäivä 11.1.2022).

# 1. JOHDANTO

## 1.1 SELVITYKSEN TAUSTA

Kulttuuriympäristöselvitys on laadittu Laukaan kunnan toimeksiannosta osana alueen asemakaavoitusta. Laukaan kunta on käynnistänyt Vuonteella sijaitsevan Pernasaaren asemakaavoituksen, kaavoitettava alue on laajuudeltaan noin 11 ha. Kaavahankkeen tavoitteena on entisen vankilan alueen kehittämisen mahdollistaminen huomioiden alueen kulttuuriympäristöön ja rakennettuun ympäristöön liittyvät arvot sekä alueella vallitsevat luontoarvot. Tarkoituksena on tutkia mahdollisuuksia alueen täydennysrakentamiseen sekä yritystoiminnan ja asumisen sijoittamiseen alueelle niin, että sen moninaiset arvot ja erityispiirteet tulevat huomioituiksi.

Selvitysalue sijaitsee Leppäveden Vuonteensalmen rannalla, Savion kylässä. Selvitysalueella on pitkä historia. Alueella sijaitsi Sysmän komppanian päällikön sotilasvirkatalo vuodesta 1695 lähtien. Viimeinen upseeriasukas Ruotsin vallan aikana oli everstiluutnantti Carl Wilhelm Wadenstierna (1751–1819). Virkatalojärjestelmä purettiin vuonna 1810 ja valtio vuokrasi tilat uusille asukkaille. Pernasaassa asui muun muassa Wadenstiernan tyttärenpoika Wolmar Styrbjörn Schildt (1810-1893), piirilääkäri ja suomalaisuusaatteen kannattaja. Schildtien jälkeen vuodesta 1866 eteenpäin taloa vuokrasi pitkään apteekkari Magnus Enckell ja hänen kuolemansa jälkeen leski Rosa Enckell. Vuonna 1920 maatalousministeriö luovutti Pernasaaren kouluhallitukselle lastensuojelutarkoituksiin ja vuonna 1931 Pernasaaren koulukoti aloitti toimintansa selvitysalueella. Koulukodin perustamisen myötä alueelle rakennettiin paljon uutta rakennuskantaa. Koulukoti lakkautettiin vuonna 1994 ja alueelle perustettiin Laukaan vankila, jonka toiminta alkoi vielä samana vuonna (Ark-byroo 2019). Laukaan vankila lopetti toimintansa Pernasaassa kesällä 2020 vankilatoiminnan siirryttyä muualle.

Vankilan alueelle sijoittuu kokonaisuudessaan 35 rakennusta ja rakennelmaa väljästi rakennetussa pihapiirissä. Alueen rakennuskanta on ajallisesti kerrostunutta. Suurin osa rakennuskannasta on rakennettu koulukodin aikana. Alueella on myös kaksi rakennusta sotilasvirkatalon ajalta, Johtola I ja Pirttilä. Vanhimmat rakennukset ovat peräisin 1800-luvun alusta, uusimmat 2000-luvulta. Alueella on useita merkittäviä rakennetun ympäristön kohteita. Vankilan alue on maakunnallisesti merkittävä rakennettu kulttuuriympäristö. Leppäveden rantayleiskaavassa (2004) koko selvitysalue on määriteltä ympäristöltään säilytettäväksi (E/s) ja rakennuksista Johtola I

on merkitty sr-merkinnällä kulttuurihistoriallisesti merkittäväksi ja sellaisenaan suojeltavaksi rakennukseksi. Rantayleiskaavaa ollaan päivittämässä ja kaavaluonnoksessa suunnittelualue on osoitettu erityisselvitysalueeksi (SE), jonka yksityiskohtainen maankäyttö ratkaistaan asemakaavalla. Johtola I -rakennus on merkitty sr-merkinnällä.

Laukaan kunta tilasi kulttuuriympäristöselvityksen alueen kaavoituksen tueksi. Laukaan kunnalta ohjausryhmään kuuluivat kaavoitusjohtaja Mari Holmstedt sekä kaavasuunnittelija Anna Haapanen. Konsulttityöstä on vastannut Tengbom Oy, projektipäällikkönä arkkitehti Carita Lonka sekä suunnittelijoina maisema-arkkitehti Kaisa Baiardi ja arkkitehti Enni Wiljanen. Selvitystyössä on analysoitu alueen, rakennusten ja maiseman ominaispiirteitä. Analyysin pohjalta on nostettu esille alueen ja rakennetun ympäristön rakennustaiteellisia, historiallisia ja maisemallisia arvoja sekä annettu suosituksia jatkosuunnittelua varten. Tämän lisäksi maastokäynnin yhteydessä on kunnan edustajien sekä alueen maanomistajien kanssa toteutettu kaavakävely, jolloin on kartoitettu ideat ja ehdotukset alueen jatkokehityksestä. Alueen ja rakennetun ympäristön ominaispiirteet ja arvot sekä kunnan ja maanomistajien ideat huomioon ottaen on laadittu ehdotus alueen täydennysrakentamisesta.

Selvitystyössä on keskitytty alueen nykytilaan sekä alueen ja rakennuskannan tämänhetkisiin arvoihin ja ominaispiirteisiin. Selvityksessä ei ole käsitelty alueelta purettuja tai poistuneita rakennuksia. Rakennusten sisätilojen inventointi ei sisällynyt selvitykseen muuten kuin Leppäniemen osalta, tämän lisäksi kesällä 2022 tehtiin inventointi myös työpajarakennuksen sisätiloista. Selvityksessä on inventoitu varsinaisella kehitettävällä alueella sijaitsevat rakennukset (selvitysalueen rajaus sivulla 4) ja jätetty pois alueen koillispuolella sekä Kuusisaassa sijaitsevat rakennukset, jotka myös kuuluvat kiinteistöön. Rakennusten numerointi seuraa samaa numerointia kuin mitä on käytetty edellisessä selvityksessä (Ark-byroo, 2019) selvyden takia.

## 1.2 SELVITYKSEN TAVOITTEET

Alueelle on aiemmin laadittu kattava kulttuuriympäristöselvitys (Ark-byroo, 2019), jossa on käsitelty kattavasti alueen ja sen eri toimintojen historia sekä koottu yhteen rakennusten tiedot. Selvityksissä on pyritty välttämään päällekkäisyyksiä ja tämän selvityksen tarkoitus on täydentää ja tarkentaa aiempaa selvitystä.

Selvityksen tavoitteina on:

- Eritellä tarkemmin rakennetun ympäristön ominaispiirteet, arvot sekä rakennusten suojelutarve asemakaavassa
- Eritellä maiseman ominaispiirteet, arvot ja arvokkaat näkymät alueella sekä inventoida istutetut puuryhmät ja -rivit
- Arvioida alueen puuston kunto ja säilyttämismahdollisuudet
- Antaa rakennetun ympäristön ja maiseman arvotuksen perusteella suosituksia jatkosuunnittelulle, täydennysrakentamisen sijoittumiselle, volyymin ja piirteille alueella, jotta alueen arvot ja ominaispiirteet säilyvät.

## 1.3 AINEISTOT JA MENETELMÄT

Kulttuuriympäristöselvitys on laadittu lähtöaineiston sekä maastokäynneillä tehtyjen havaintojen pohjalta. Maastokäynnin yhteydessä on toteutettu kaavakävely yhdessä kunnan edustajien ja maanomistajien kanssa.

Lähtöaineistona on käytetty etenkin alueelle aiemmin laadittua kulttuuriympäristöselvitystä sekä vanhoja rakennuspiirustuksia, karttoja ja ilmakuvia.

Maastokäynnillä on tutustuttu selvitysalueeseen, dokumentoiden valokuvaamalla selvitysalueen tärkeimmät maisemalliset elementit ja rakennukset ympäristöineen. Lisäksi Leppäniemen ja työpajarakennuksen sisätilat on dokumentoitu.

Kulttuurimaiseman ja rakennusten arvotus on tehty asiantuntija-arvioina. Rakennetun ympäristön suhteen on arvioitu keskeisten rakennusten säilyneisyyttä, kerroksellisuutta, edustavuutta ja harvinaisuutta/tyypillisyyttä sekä rakennustaiteellisia, historiallisia ja maisemallisia arvoja.

Maiseman historiaa ja arvoja on selvitetty vanhojen karttojen ja ilmakuvien sekä alueelle tehdyn aikaisemman selvityksen avulla. Maiseman nykytilan kuvaamisessa ja arvottamisessa on kiinnitetty huomiota muun muassa kulttuurimaiseman kannalta merkittäviin näkyisiin, kasvillisuuden ominaispiirteisiin alueella ja selvitysalueen rooliin laajemmassa maisemassa.

Selvitystä on täydennetty kesällä 2022 työpajarakennuksen sisätilojen inventoinnilla sekä puuston kuntokatselmuksella kesäaikaan.

## 2. MAISEMA JA RAKENNETTU YMPÄRISTÖ

### 2.1 MAISEMAN ARVOT JA OMINAISPIIRTEET

Selvitysalue on kokonaisuudessaan maakunnallisesti merkittävää kulttuuriympäristön vetovoima-alueita ja arvokkaaksi luokiteltua maisema-alueita. Maisema on käynyt läpi erilaisia vaiheita alueen historiasta ja käytöstä riippuen. 1800-luvulla ja 1900-luvun alussa pihapiirit ovat olleet avoimia, todennäköisesti lähes puuttomia ja pääosin viljelykäytössä. Maanviljely, vihannesten ja juuresten kasvatusta, eläintenhoito ja metsätyöt olivat tärkeä osa koulukodin toimintaa ennen 1960-lukua, jolloin työkasvatuksesta luovuttiin. Siihen saakka ruoka tuotettiin käytännössä omavaraisesti Pernasaarissa. (Ark-byroo, 2019)

Viljely- ja puutarhatoiminta loivat alunperin huomattavasti nykyistä avoimemman ympäristön, joka myöhemmin muuttui puistomaisiksi ja puoliavoimiksi käyttöviheralueiksi. Alueelle on istutettu 1960-luvulta alkaen runsaasti lehti- ja havupuita, kuten lemmuksia, koivuja, pihtoja, sembramäntyjä ja lehtikuusia. Pihalla on myös jäljellä puutarhakasvillisuutta, kuten syreeniä. Osa puista on huonokuntoisia ja pensaskasvillisuus ylikasvanutta.

Nykyisessä maisemassa on nähtävillä historiallisia kerrostumia,

jotka ovat alueen paikallisen kulttuurihistorian kannalta arvokkaita. Näitä piirteitä ovat avoimina säilyneet entiset viljelyalueet, kookas puusto, puurivit ja -kujanteet sekä näkymät, jotka ovat pysyneet samankaltaisina kymmeniä vuosia. Maiseman kannalta merkittäviä ovat myös kasvillisuuden muodostamat reunavyöhykkeet ja rantapuusto. Seuraavassa on lueteltu niitä maiseman arvoja ja ominaispiirteitä, jotka tulisi huomioida aluetta kehitettäessä.

### 2.2 PAIKALLISEN KULTTUURIMAISEMAN KANNALTA MERKITTÄVÄT AVOIMET ALUEET

Selvitysalueen maisema on säilyttänyt luonteensa hyvin. Avoimet alueet ovat jäänteitä aikaisemmista viljelyalueista ja ovat nykyisellään puisto- tai pelikenttäkäytössä. Avoimet alueet luovat tilantunnetta, vaihtelevaa maisemakuvaa ja mahdollistavat pitkien näkymien avautumisen. Maiseman umpeenkasvamisen on hyvin yleinen ilmiö entisillä viljelyalueilla tai alueilla, joiden käyttötarkoitus on muuttumassa. Paikallisen kulttuurimaiseman kannalta merkittäviä avoimia alueita ovat Pirttilän, Johtola I:n ja Kukkolan pihapiirin edustalla oleva aukio, karjarakennuksen ja Leppäniemen välissä

oleva käyttönurmialue sekä Leppäniemen eteläpuolella rannassa oleva vanha pelto.

### 2.3 ARVOKKAAT NÄKYMÄT

Arvokkaat näkymät on esitetty sivulla 67 olevalla arvokartalla.

Selvitysalue sijaitsee maisemallisesti merkittävällä paikalla Leppäveden rannalla. Alue on myös itsessään maisemallisesti merkittävä, sillä se näkyy pitkälle vesistömaisemassa. Johtolan ja Linnankorvan kohdalla ranta on avoin ja rakennukset näkyvät hyvin Leppävedelle. Etelä- ja luoteisosassa selvitysalueen rantapuusto luo maiseman siluetin.

Kulttuurimaiseman kannalta merkittävässä näkymässä tärkeässä roolissa on alueen vanhin rakennuskanta, järvimaisema ja merkittävä kasvillisuus. Puurivit ja -kujanteet reunustavat useita näkymiä alueen sisällä. Pitkien näkymälinjojen syntymistä edesauttavat avoimet maisematilat, kuten vanhat pellot, pelikentät ja niityt.



Kuva. Vasemmalla ilmakuva 1951-luvulta, keskellä 1995 ja oikealla 2021. Kuvista voidaan nähdä kasvillisuuden rehevöitymisestä johtuva maiseman muutos avoimesta puoliavoimeksi. Rakennuskanta alueella on pysynyt pääosin samana. (Lähde: MML Paikkatietoikkuna)

Merkittäviä näkymiä Pernasaaren alueella:

1. Sisääntulonäkymä
2. Näkymä historialliselle pihapiirille ja vesistöön
3. Puukujanteen reunustama näkymäakseli, jonka päätteenä merkittävä rakennus
4. Näkymät järvelle
5. Näkymä kulttuurimaisemaan
6. Näkymät vesistöstä / Vuoteen sillalta alueelle



*Kuvat. Merkittäviä näkymiä Pernasaaren alueella. Kulttuurihistoriallisesti arvokkaat rakennukset, puurivit- ja kujanteet sekä rantapuuston lomasta pilkahtelevat järvimaisemat ovat keskeisessä osassa näkymissä.  
Kuva oikealla alhaalla Laukaan kunta, muut Tengbom.*

## 2.4 MERKITTÄVÄ KASVILLISUUS

Alueella on vanhaa ja kookasta puustoa, pensaita ja puutarhakasvillisuutta. Merkittävimpien reittien varsilla on koivu- tai lehmusrivit tai -kujanteet, jotka on istutettu 1960-70 -luvuilla. Alueella on myös muuta puutarhakasvillisuutta kuten pensasaitoja, koriste- ja hyötykasveja.

Rantakasvillisuudella on merkitystä maiseman siluetin kannalta. Historiallisten tonttien kohdalla ranta on suhteellisen avoin kasvillisuudesta tonttien puustoa lukuun ottamatta, jolloin rakennukset näkyvät myös vesistöön ja maisematila on avoin. Alueen etelä- ja luoteisosassa puustoa on ranta-alueella enemmän. Selvitysalueen itäpuolella sijaitseva Juntulan selänteen puusto luo merkittävän reunavyöhykkeen kulttuurimaisemalle.

Merkittävä kasvillisuus:

- Historiallisten tonttien, yleisten alueiden ja tielinjausten varrella kasvava kookas puusto erityisesti alueen eteläosassa (vanhin alue)
- Rantapuusto
- Maiseman reunavyöhykkeen muodostava puusto (Juntula)

### Kasvillisuuden kunto

Alueella on paljon merkittävää suurikokoista puustoa, joista osa on istutettu 1900-luvun alkupuolella ja osa 60-70 -luvuilla. Puusto on pääosin elinvoimaista, mutta alueella on myös muutamia huonokuntoisia yksilöitä, joiden kaatamista suositellaan. Yleisenä periaatteena voidaan pitää, että kaatumisvaarassa olevat puut merkitään ja poistetaan niin pian kuin mahdollista. Myös huonokuntoiset ja yleisilmeeltään ränsistyneet puut voidaan poistaa samalla.

Puiden kuntoa tulisi seurata vuosittain. Merkittävillä paikoilla, kuten puuriveissä- ja kujanteissa poistettavat puut tulisi korvata uusilla. Havupuista huonokuntoisiksi tunnistaa harsuuntuneet tai muuten ränsistyneen näköiset puut. Muita huonokuntoisten puiden tuntomerkkejä ovat runsaat kuivat oksat, rungosta kääpäiset tai laholta vaikuttavat, mahlavuodot rungossa, latvasta tai rungosta jakautuneet puut tai rungossa ilmenevät lahot oksanreiät. Kasvillisuuden kuntokatselmus on tehty kesällä 2022.

Leppäniemen ja Linnankorvan välissä on kaksi huonokuntoista vaahteraa, jotka suositellaan kaadettavaksi pikimmiten. Muita pois-



*Kuvat. Pernasaaren alueella kasvaa kookasta ja vanhaa puustoa, joka on arvokasta kulttuuriympäristön ja ekologian kannalta. Teiden varsilla yleisin puu on koivu (kuvat alarivissä). Alueella on jonkin verran huonokuntoista puustoa, joka tulisi poistaa (pihdat kuvassa oikealla ylhäällä). Kuvat Laukaan kunta.*



tettavaksi suositeltavia puita ovat Johtolan edessä olevalla niittyaukealla kasvavat pihdat (3 kpl). Samalla alueella on myös muutama kohtalaisen huonossa kunnossa oleva lehtikuusi, joiden kuntoa tulisi seurata. Rantalan pohjoispuoleisella niityllä ja Kukkolan rakennuksen kulmalla kasvaa myös sembramäntyjä, joiden latvuksesta yli 1/3 on kuollutta. Nämäkin puut suositellaan poistettavaksi samalla.

Alueen rantapuusto on pääosin hyvässä kunnossa. Kotilan takana alueen luoteisosassa rantapuuston joukossa on ainakin yksi huonossa kunnossa oleva koivu sekä sembramänty, jotka suositellaan kaadettavaksi. Rantapuuston elinvoimaisuutta voidaan parantaa ja kapeita näkymälinjoja järvelle avata karsimalla huonokuntoisia puita ja tiheimpiä risukkoja (pienikokoisia lehtipuita ja vesakkoa) rannasta. Leppäniemen rannasta on kaadettu puustoa, mikä tekee rantavyöhykkeestä paljaan. Yksi isokokoinen kuusi on leikattu alaoksistaan kokonaan paljaaksi, mikä saattaa vaikuttaa sen elinvoimaisuuteen tulevaisuudessa. Biodiversiteetin lisäämiseksi rantavyöhykkeelle olisi hyvä istuttaa uutta puustoa.

Alueen koivukujanteet ja lehmusrivit ovat vanhoja ja osittain ränsistyneitä, mutta niiden lehvästö on elinvoimainen (kesällä 2022). Vaikkei koivu olekaan kovin pitkäikäinen puu, elinikää näillä puilla voi olla vielä vuosia tai jopa kymmeniä vuosia, mutta niiden kuntoa tulisi seurata vuosittain.



*Kuva. Leppäniemen ja Linnankorvan välissä kasvavat kaksi huonokuntoista vaahteraa tulisi kaataa ensitilassa.*



*Kuva. Kuvassa pohjoisrannassa Kotilan takana kasvava huonokuntoinen koivu. Lähempänä siltaa on myös kuiva sembramänty. Nämä puut voidaan poistaa.*



*Kuva. Yllä olevassa kuvassa Kukkolan ympäristössä kasvavia ränsistyneitä mäntyjä. Rakennuksen kulmalla ja koripallokorin takana kasvavat sembrat suositellaan poistettavaksi. Alapuolella olevien mäntyjen lehvästöstä yli 1/3 on kuollutta. Nämä puut voidaan poistaa.*

## 2.5 RAKENNETTU YMPÄRISTÖ

Seuraavilla sivuilla on esitelty selvitysalueen rakennetun ympäristön inventointi rakennuksittain. Inventoinnissa on käyty läpi kaikki selvitysalueella sijaitsevat rakennukset. Rakennusten numerointi seuraa aiemmassa kulttuuriympäristöselvityksessä (Ark-byroo, 2019) käytettyä numerointia.

Rakennetun ympäristön inventoinnin tavoitteena on antaa yleiskuva alueen rakennuskannan ominaispiirteistä ja arvoista. Inventoinnissa on kuvattu selvitysalueen rakennusten ulkoasu, massoittelu, materiaalit sekä erityiset piirteet. Lisäksi on kerrottu rakennusten rakennusvuodet (tai esitetty arvio, jos tarkka rakennusvuosi ei ole tiedossa), eritelty lyhyesti merkittävimmät muutokset ja arvioitu rakennusten säilyneisyyttä. Rakennusten säilyneisyyttä arvioitaessa on kiinnitetty huomiota siihen, kuinka hyvin aikakaudelle tyypilliset piirteet (esim. ikkunajako, julkisivumateriaali, kattomuoto) ovat säilyneet, vaikkakin varsinaisia rakennusosia (ikkunanpuitteet, katemateriaali) olisi myöhemmin uusittu. Kohteen luonnehdinta, mahdolliset arvot (rakennustaiteelliset - historialliset - maisemalliset) sekä suojelutarve on kuvattu tarvittaessa tekstin lopussa kursivilla.

Rakennetun ympäristön inventointi perustuu etenkin aiemmassa kulttuuriympäristöselvityksessä esitettyihin tietoihin rakennuksista sekä maastokäynnillä tehtyihin huomioihin. Purettuja rakennuksia tai rakennusten sisätiloja ei ole sisällytetty rakennetun ympäristön inventointiin Leppäniemen sisätiloja lukuun ottamatta.

Rakennetun ympäristön inventoinnissa on pyritty löytämään arvokkaat kohteet ja määrittelemään ne rakennukset, jotka tulisi suojella asemakaavassa. Rakennetun ympäristön suhteen on arvioitu rakennusten säilyneisyyttä, kerroksellisuutta, edustavuutta ja harvinaisuutta/tyypillisyyttä sekä rakennustaiteellisia, historiallisia ja maisemallisia arvoja. Suojeltaviksi rakennuksiksi on ehdotettu alueen arvokkaita rakennuksia, joilla on ikänsä puolesta historiallista arvoa; jotka ovat säilyttäneet hyvin alkuperäiset piirteensä; jotka ovat edustavia esimerkkejä aikakautensa rakentamisesta; jotka edustavat tyypillistä rakentamista selvitysalueella; jotka ovat tärkeä osa alueen historiaa tai joilla on merkittävä rooli osana alueen kokonaisuutta ja maisemaa.

Yksittäisten rakennusten lisäksi on nostettu esiin kokonaisuuksia, joita ne muodostavat muiden rakennusten kanssa ja jotka muistuttavat alueelle tyypillisestä historiallisesta miljööstä. Myös rakennuksilla, joilla ei mahdollisesti ole erityisiä arvoja yksittäisenä rakennuksena, voi olla arvoa osana laajempaa kokonaisuutta, maisemaa, tieympäristöä tai pihapiiriä. Vanhemmilla rakennuksilla on yleensä

jo pelkän ikänsä puolesta kulttuurihistoriallista arvoa ja eri-ikäinen rakennuskanta tuo ympäristönsä historiallista kerroksellisuutta.



Kuvat. Rakennetun ympäristön kohteet numeroituna kartalla.

# 1. JOHTOLA I

Johtola I on entinen sotilasvirkatalon päärakennus, joka rakennettiin vuonna 1806 mallipiirustusten (J. E. Carlberg 1731) mukaan. 1920- ja 30 -luvun vaihteessa rakennuksessa tehtiin muutostöitä, kun se kunnostettiin poikakodin johtajan asunnoksi. Rakennusta korotettiin, pärekatto vaihdettiin tiilikatoksi ja sen kattomuoto muutettiin jyrkkäharjaiseksi kärjestään aumatuin päätykolmioin. Julkisivut verhoiltiin kapealla vaakalaudoituksella ja maalattiin vaaleankeltaiseksi, joka oli mahdollisesti ollut julkisivulaudoituksen väri jo 1800-luvun puolivälissä. Muutospiirustukset laati A. W. Stenfors.

Rakennus peruskorjattiin vuosina 1972-73, jolloin keskisali entisöitiin 1800-luvun asuun ja sisustettiin saman aikakauden kalusteilla. Salin ovet, ikkunat, seinät ja lattiat entisöitiin mahdollisimman lähelle aikakauden tyyliä. Laukaan vankilan aloittaessa toimintansa Johtolaan sijoitettiin henkilökunnan asuntoja ja vanhat kalusteet siirrettiin konetallin koulukotimuseoon. Keskisali toimi vankilan viimeisinä vuosina henkilökunnan taukokuoneena.

Johtola on puolitoistakerroksinen hirsitalo. Rakennuksen alkuperäinen kivisokkeli on betonoitu. Rakennuksen julkisivut on ensimmäisessä kerroksessa verhoiltu kapealla vaakalaudoituksella, joka on maalattu vaaleankeltaiseksi. Kulmalaudat, ikkunat, ovet sekä muut yksityiskohdat ovat valkoiset. Kuusiruutuisten ikkunoiden yläosassa on vinoruutumaiset koristeaiheet. Samat koristeaiheet toistuvat myös ovien lasiosissa. Ylemmässä kerroksessa on pystysuuntainen laudoitus ja vinot koristelaudat. Jyrkkä ja monimuotoinen katto on katettu kourutiilellä. Rakennuksessa on suuri avokuisti pääjulkisivulla sekä pienempi kuisti kaakkoisjulkisivulla. Rannan puoleisella sivulla on parveke.

Johtola I edustaa jugenhenkistä 1920-luvun klassismia. Jugendista muistuttavat esimerkiksi ylimpien ikkunaruutujen koristelut sekä vinot koristelaudat ylemmässä kerroksessa. Myös monimuotoisessa katossa voidaan nähdä jugendin vaikutteita. Johtola I on alueen vanhin rakennus, tosin 1800-luvun osasta ovat jäljellä enää pääkerroksen pohjaratkaisu ja mahdollisesti kellari. Pieni osa julkisivuverhoilusta ja yksityiskohdista on 1920-luvulta. Rakennus on joka tapauksessa säilyttänyt hyvin 1920-luvun ulkomuotonsa, vaikka suurin osa rakennusosista on uusittu 1970-luvun peruskorjauksen yhteydessä. Johtola I ja viereinen Pirttilä ovat alueen ainoat sotilasvirkakodin aikaiset rakennukset.

Johtola I on merkittävä sr-merkinnällä kulttuurihistoriallisesti merkittäväksi ja sellaisenaan suojeltavaksi rakennukseksi Leppäveden



Kuva. Johtola I. Laukaan kunta.

rantayleiskaavassa vuodelta 2004.

Rakennus sijaitsee maisemallisesti arvokkaalla paikalla lähellä rantaa ja muodostaa yhdessä Pirttilän ja Kukkolan kanssa pienen pihapiirin rajaavan kokonaisuuden. Vastaava kolmen rakennuksen muodostama kokonaisuus ja pihapiiri on ollut olemassa jo viimeistään sotilasvirkatalon loppuaikoina, vaikkakin Kukkolan paikalla on ennen sijainnut ulkokuonerakennus.

*Rakennustaiteellisesti, historiallisesti ja maisemallisesti arvokas rakennus. Rakennus edustaa alueen vanhinta rakennuskantaa ja sillä on ollut keskeinen rooli niin sotilasvirkatalon päärakennuksena kuin koulukodin johtajan asuntona. Rakennus on säilyttänyt hyvin 1920-luvun asunsa ja siinä on piirteitä niin jugendista kuin 1920-luvun klassismista. Yhdessä viereisten rakennusten kanssa se muodostaa historiallisesti ja maisemallisesti arvokkaan kokonaisuuden.*

*Suosittelaa suojeltavaksi asemakaavassa.*

Lähteet: Laukaan vankila - Kulttuuriympäristöselvitys. Ark-byroo, 2019.



Kuva. Johtola I. Laukaan kunta.



Kuva. Kukkolan, Johtola I:n ja Pirttilän muodostama pihapiiri.



*Kuvat. Johtolan julkisivuja.*

## 2. PIRTTILÄ

Pirttilä rakennettiin vuonna 1852 sotilasvirkatalon toiseksi päärakennukseksi Johtola I:n lisäksi. Vuosina 1932-33 rakennus kunnostettiin koulukodin henkilökunnan asuinrakennukseksi A. W. Stenforsin piirustusten mukaan. Rakennuksessa on tehty lukuisia ulko- ja sisätilamuutoksia 1960-luvulla ja myöhemmin. Väliseiniä on purettu, mikä on vaikuttanut rakennuksen vakauteen. Ovet ja ikkunat on uusittu, todennäköisesti myös ikkuna-aukkoja on suurennettu. Luoteisjulkisivulla myös julkisivun aukotusta on muutettu. Alkuperäiset kuusiruutuiset ikkunat on vaihdettu kaksiruutuisiin. A. W. Stenforsin piirustusten (1933) perusteella myös rakennuksen julkisivulaudoitus on muuttunut, sillä rakennuksessa on vielä 1930-luvulla ollut pysty-laudoitus ikkunoiden alareunaan saakka, vaakalaudoitus muussa julkisivussa ja pysty-laudoitus harjakaton alla rakennuksen päädyissä. Nykyinen julkisivulaudoitus on peräisin 1970-luvulta tai sitä myöhemmältä ajalta. Myös pääjulkisivun kuisti näyttää olleen alunperin avokuisti. Alkuperäisestä rakennuksesta ei liene jäljellä muuta kuin rakennuksen massoittelu ja muoto, kivijalka (joka on myöhemmin betonoitu) ja osa seinähirsistä. Pirttilästä tulisi laatia rakennustekninen kuntotutkimus, missä selviää missä kunnossa rakennus on ja missä laajuudessa se on mahdollista säilyttää ja kunnostaa.

Rakennus on yksikerroksinen hirsirakennus. Alkuperäinen luonnonkivijalka on betonoitu myöhemmin. Rakennuksen julkisivut on verhoiltu pystyrimalaudoituksella ja maalattu punamullan värisiksi. Seiniä on tuettu följäreillä, jotka on todennäköisesti lisätty myöhemmin väliseiniä purkamisesta johtuneen epävakauden vuoksi. Rakennuksessa on harjakatto, katemateriaalina on pelti. Myös piiput on pellitetty. Pääjulkisivun keskellä on umpinainen sisäänkäyntikuisti, länsijulkisivulla avokuisti. Rakennuksen ikkunat ovat kaksiruutuiset ja niiden päällä on yksinkertainen hammasmainen koristeaihe.

Pirttilä ja Johtola I ovat alueen ainoat sotilasvirkakodin aikaiset rakennukset. Rakennus sijaitsee maisemallisesti arvokkaalla paikalla lähellä rantaa ja muodostaa yhdessä Johtola I:n ja Kukkolan kanssa pienen pihapiirin rajaavan kokonaisuuden. Tämä kolmen rakennuksen muodostama kokonaisuus on ollut olemassa jo sotilasvirkatalon loppuaikoina, vaikkakin Kukkolan paikalla on ennen sijainnut ulkohuonerakennus.

*Historiallisesti ja maisemallisesti arvokas rakennus. Rakennus edustaa yhdessä Johtola I:n kanssa alueen vanhinta rakennuskantaa ja ainoita sotilasvirkakodin aikaisia rakennuksia alueella.*



Kuva. Pirttilä. Laukaan kunta.

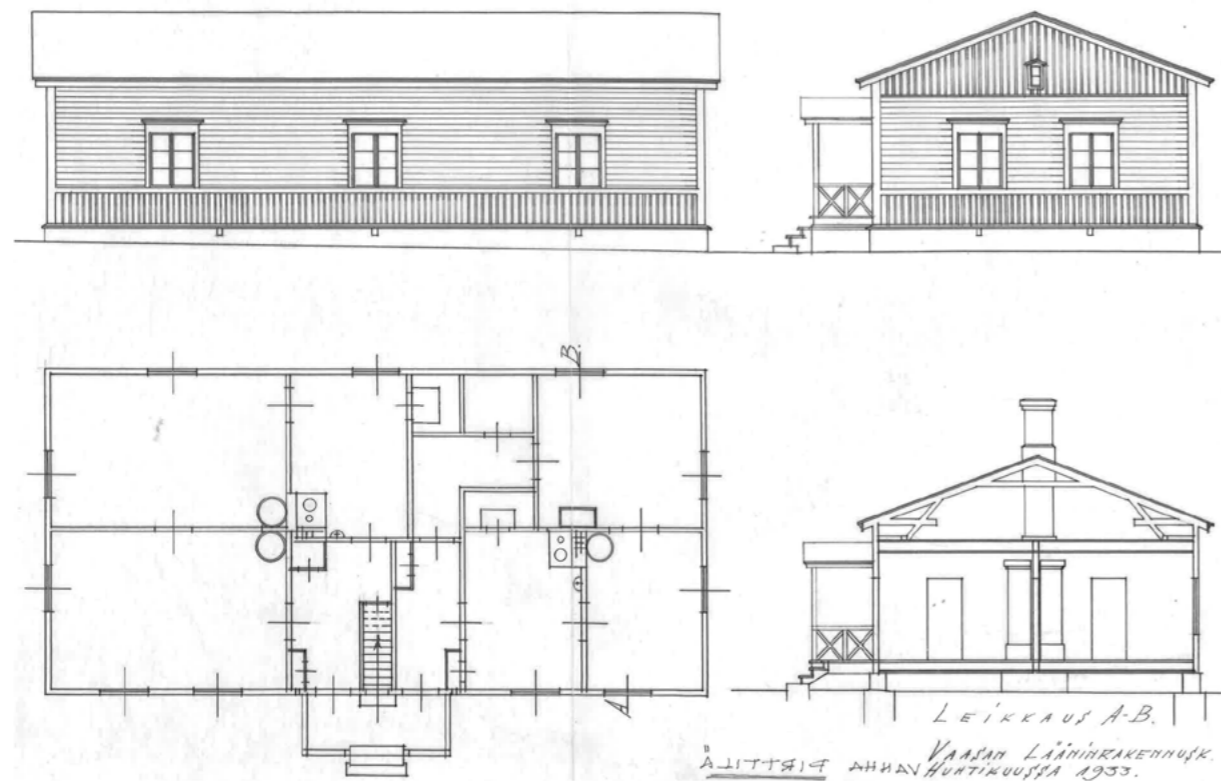
*Myöhemmät muutokset ovat vaikuttaneet rakennuksen ulkonäköön ja suuri osa rakennusosista on uusittu. Rakennuksella on kuitenkin historiallisia arvoja sekä tärkeä rooli maisemassa. Yhdessä viereisten rakennusten kanssa se muodostaa historiallisesti ja maisemallisesti arvokkaan kokonaisuuden.*

*Suosittelaaan suojeltavaksi asemakaavassa.*

Lähteet: Laukaan vankila - Kulttuuriympäristöselvitys. Ark-byroo, 2019.



*Kuvat. Pirttilän pihan puoleinen julkisivu sekä rakennusten muodostama pihapiiri rakennusten välistä avautuvine järvinäkymineen.*



Kuva. A. W. Stenforsin piirustukset Pirttilästä vuodelta 1933, kun rakennus kunnostettiin koulukodin henkilökunnan asunnoiksi. Senaatti-kiinteistöjen arkisto.

Piirustuksista näkyy kuinka julkisivulaudoitus, julkisivujen aukotus, ikkuna-aukot, ikkunoiden puitejako sekä kuisti on myöhemmin muutettu.



Kuva. Pirttilä. Laukaan kunta.



Kuva. Pirttilän luoteisjulkisivu. Laukaan kunta.



### 3. HÖYLÄÄMÖ

Höyläämö sijaitsee Saviontien varressa. Se on rakennettu 1927, eikä rakennuksessa ole juurikaan tehty muutoksia myöhemmin.

Höyläämö on yksikerroksinen puurakennus. Rakennuksessa on maalattia, ei sokkeliä. Julkisivut ovat lomalautaa, jotka on maalattu punaiseksi. Osittain romahtanut harjakatto on kourupeltiä.

Rakennus erottuu selvästi maisemassa Saviontietä kuljettaessa.

Keski-Suomen museo on neuvottelussa alueen rakennusten lisäselvitystarpeisiin liittyen ehdottanut, että jos Höyläämöä ei säilytetä, voitaisiin rakennuksen tilalle rakentaa uusi massaltaan samanlainen rakennus, joka suunniteltaisiin yhdessä sen viereen rakennettavan uuden rakennuksen kanssa.

*Ajalleen tyypillinen talousrakennus 1920-luvulta, joka on säilyttänyt hyvin alkuperäiset piirteensä ja joka erottuu selvästi maisemassa Saviontien puolella. Rakennus edustaa alueen vanhimpia rakennuksia. Rakennuksella on maisemallisia arvoja aluetta Saviontien suunnasta rajaavana elementtinä ja osana Saviontien viereistä maatalousrakennusten muodostamaa maisemaa.*

Lähteet: Laukaan vankila - Kulttuuriympäristöselvitys. Ark-byroo, 2019.



Kuva. Höyläämö. Laukaan kunta.



*Kuva. Höyläämö, konetalli ja karjarakennus muodostavat osan alueen maisemaa Saviontien suunnasta.*



*Kuva. Höyläämörakennuksen pääty sekä rakennus selvitysalueen suunnasta nähtynä.*



## 4. LEPPÄNIEMI

Leppäniemi on rakennettu 1930 koulukodin suljetuksi asuinosa-  
toksi. Rakennuksen suunnitteli A. W. Stenfors. Rakennuksessa ei  
ole sen valmistumisen jälkeen tehty suuria muutoksia. 1960-luvulla  
sellien alkuperäiset metalliovet vaihdettiin tavallisiksi oviksi ja  
ikkunoista poistettiin kalterit. Samaan aikaan kellarissa sijainnut  
sementtivalimo muutettiin avoimeksi raakatilaksi, jossa on muun  
muassa korjattu autoja. Suljettu osasto lakkautettiin vuonna 1987 ja  
rakennus on siitä lähtien ollut vailla vakinaista käyttöä, vaikkakin  
sitä on käytetty satunnaisesti lyhytaikaiseen asumiseen ja harrastus-  
tiloina.

Leppäniemi on kaksikerroksinen betonirunkoinen rakennus, jossa  
on paikoin lähes maanpäällinen kellarikerros. Rakennus on U-muo-  
toinen ja ympäröi pientä, betonimuurilla suljettua ulkoilupihaa.  
Kellarikerroksen julkisivut on rapattu terastirappauksella, 1. ja 2.  
kerroksen julkisivuissa on kalkkirappaus ja -maali. Rakennuksessa  
on loiva aumakatto, katemateriaalina on pelti. Rakennuksessa ovat  
säilyneet alkuperäiset neli- ja kuusiruutuiset puikkunat sekä lunetti-  
ikkunat.

Rakennus edustaa 1920-luvun klassista arkkitehtuuria vankila-  
maisesta ulkomuodostaan huolimatta ja siinä on nähtävissä jopa  
palladiomaisia piirteitä. Harmoniset mittasuhteet, matala aumakatto  
ja leveät räystäät, sileät julkisivut, harkitut detaljit kuten lunetti-  
ikkunat ovien päällä ja ylimmässä kerroksessa, päätykolmioiden alta  
avoimet korniisit sekä uurretut detaljit korkean ovi-aiheen ympä-  
rillä tekevät rakennuksen arkkitehtuurista korkeatasoista. Leppä-  
niemen rakennustekniikka on aikakautenaan ollut edistyksellistä.  
Rakennus on säilyttänyt erittäin hyvin alkuperäiset piirteensä.

Leppäniemi sijaitsee maisemallisesti keskeisellä paikalla avoimen  
urheilukenttäalueen ja rannan välissä, alueen kahden keskeisen tie-  
linjan päätepisteenä. Yhdessä viereisen työpajarakennuksen kanssa  
se muodostaa arkkitehtonisen parin.

*Rakennustaiteellisesti, historiallisesti ja maisemallisesti arvokas  
rakennus. Leppäniemi on edustava ja korkeatasoinen esimerkki  
1920-luvun klassisesta arkkitehtuurista sekä aikakautensa edis-  
tyksellisestä rakennustekniikasta. Se on säilyttänyt erittäin hyvin  
alkuperäiset piirteensä. Se on yksi koulukodin ajan keskeisistä  
rakennuksista ja osa alueen historiaa. Se muodostaa kiintopisteen  
maisemassa avoimen urheilukenttäalueen rajalla sekä tielinjojen  
pääteenä.*

*Suositteluaan suojeltavaksi asemakaavassa.*

Lähteet: Laukaan vankila - Kulttuuriympäristöselvitys. Ark-byroo,  
2019.



Kuva. Leppäniemi. Laukaan kunta.



*Kuva. Työpajarakennus, ulkoilupihan muuri ja portti sekä Leppäniemen pääty. Laukaan kunta.*



*Kuva. Leppäniemen julkisivuja.*



*Kuva. Leppäniemen ja työpajarakennuksen muodostama kokonaisuus etelästä nähtynä. Laukaan kunta.*



*Kuva. Leppäniemen julkisivuja.*



*Kuva. Leppäniemen ja työpajarakennuksen muodostama kokonaisuus. Työpajarakennus koostuu alkuperäisestä osasta ja uudemmas laajennuksesta.*

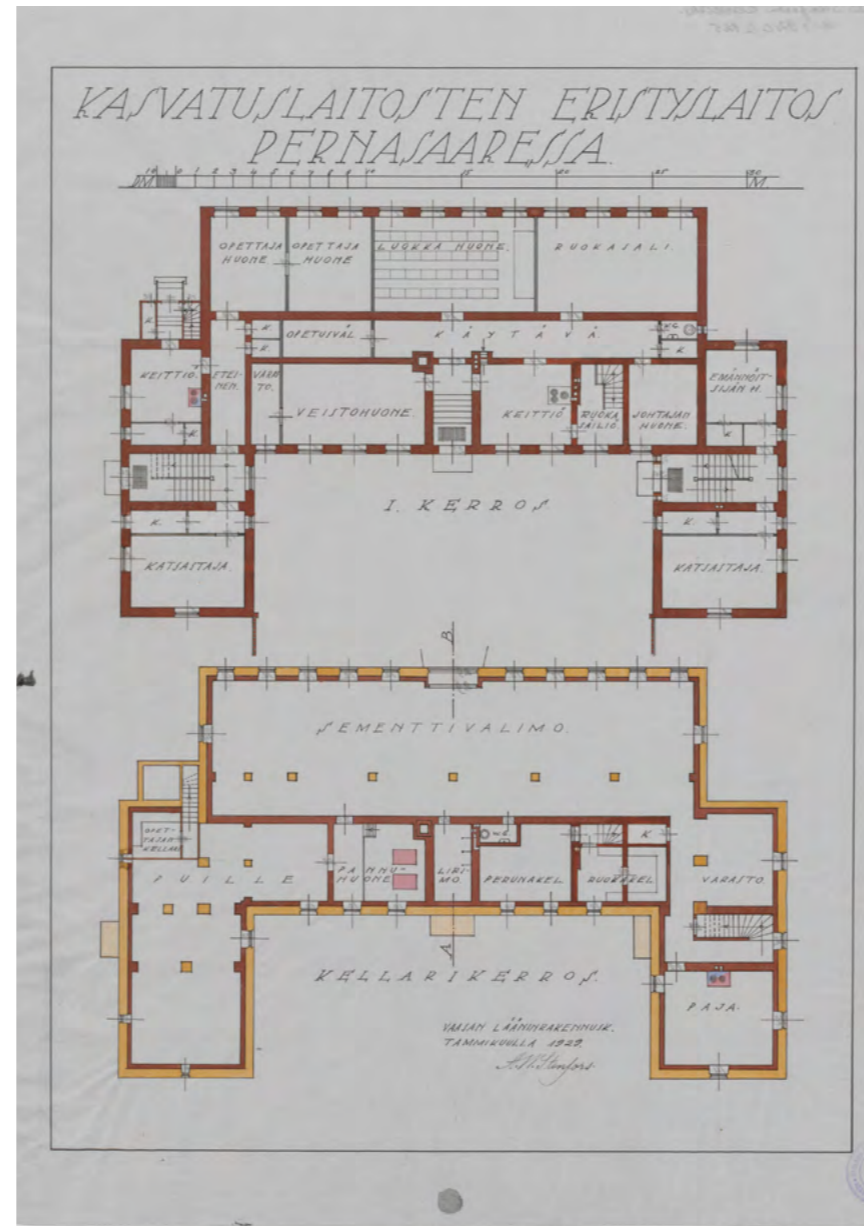
# LEPPÄNIEMEN SISÄTILAT

Leppäniemi suunniteltiin poikakodin suljetuksi osastoksi ja se muistuttaa pohjaratkaisultaan vankilamaista osastorakennusta. Leppäniemen toimissa poikakodin suljettuna osastona sen asukkaat eivät poistuneet rakennuksesta, vaan asuminen, työskentely sekä opiskelu tapahtui kaikki samassa rakennuksessa. Leppäniemi toimi poikakodin suljettuna osastona vuoteen 1987 asti, jolloin suljettu osasto lakkautettiin. Tämän jälkeen rakennus on ollut vailla vakituista käyttöä, vaikkakin sitä on käytetty satunnaisesti lyhytaikaiseen asumiseen ja harrastustiloina. Laukaan vankilaa perustettaessa Oikeusministeriön vankeinhoito-osaston asettaman työryhmän muistiossa alkuvuodelta 1994 Leppäniemi todettiin silloisessa kunnossaan asumiseen kelpaamattomaksi. Tämän jälkeen rakennus on ollut tyhjillään.

Leppäniemi koostuu kolmesta siivestä: keskiosasta sekä kahdesta sivusiivestä. Rakennuksessa on kaksi varsinaista kerrosta, osittain maanpäällinen kellarikerros sekä ullakko. Ensimmäisessä kerroksessa sijaitsivat luokahuone ja opettajanhuoneet oppitunteja varten sekä veistohuone, ruokasali keittiöineen ja muine oheistiloineen sekä katsastajien ja emännöitsijän huoneet. Porraskäytävät sijaitsivat symmetrisesti molemmissa sivusiivissä. Toisessa kerroksessa sijaitsivat poikakodin asukkaiden huoneet, jotka järjestyivät leveän keskikäytävän molemmin puolin. Sivusiivissä sijaitsivat päivystys- ja kirjahuone ja sivusiipien päässä olivat eristyssellit. Kellarikerroksessa sijaitsi sementtivalimo, jossa Leppäniemen asukkaat työskentelivät, pajatila, peruna- ja ruokakellari sekä puuvarasto ja pannuhuone. Ullakkokerroksessa ei ollut toiminnallisia tiloja.

Alunperin Leppäniemessä oli metalliovet sekä kalterit ikkunoissa. Eristyssellien korkealle sijoitetuista ikkunoista ei voinut nähdä ulos. 1960-luvulla asenteiden muuttumisen myötä asuinhuoneiden ovet muutettiin tavallisiksi ja ikkunoista poistettiin kalterit. Myös sementtivalimon toiminta lopetettiin ja kellari muutettiin avoimeksi raakatilaksi, missä on esimerkiksi korjattu autoja. Myös pieniä seljettä on yhdistetty isommiksi huoneiksi.

Lähteet: Laukaan vankila - Kulttuuriympäristöselvitys. Ark-byroo, 2019.



Kuva. Leppäniemen alkuperäiset pohjapiirustukset 1929. A. W. Stenfors. Kansallisarkisto, digitoitu aineisto (digi.narc.fi).

## NYKYTILA

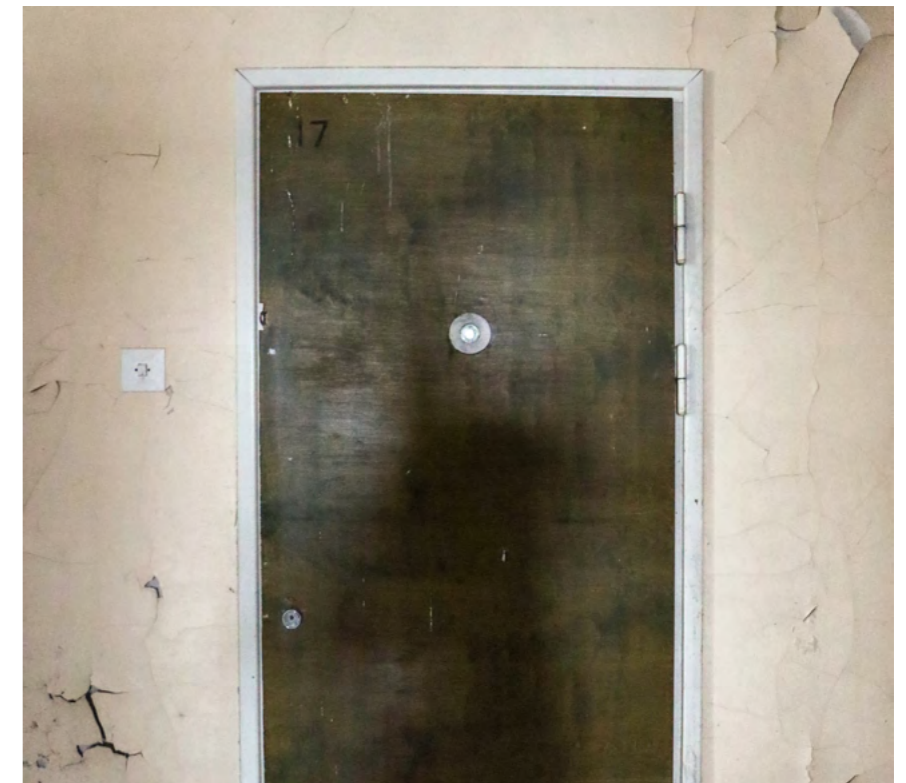
### 2. kerros

Asuinkerros toisessa kerroksessa on säilynyt pohjaratkaisultaan pääpiirteiltään samana. Asuinhuoneet ovat hyvin kapeita ja niissä on yksi ikkuna. Asuinhuoneet ryhmittyvät keskikäytävän molemmin puolin keskisiivessä. Joitakin asuinhuoneita on yhdistetty isommiksi huoneiksi ja leveä käytävä on jaettu poikittaisella väliseinällä kahtia. Kolme huonetta sisäpihan puolella on yhdistetty ja tiloissa on sijainnut keittiö. Myös suuremmat huoneet käytävän päädyissä sekä eristysseleisastot sivusiipien päässä ovat pysyneet tilajärjestelyiltään lähes samana. Osa eristysseleisistä on yhdistetty isommaksi tilaksi purkamalla väliseinää.

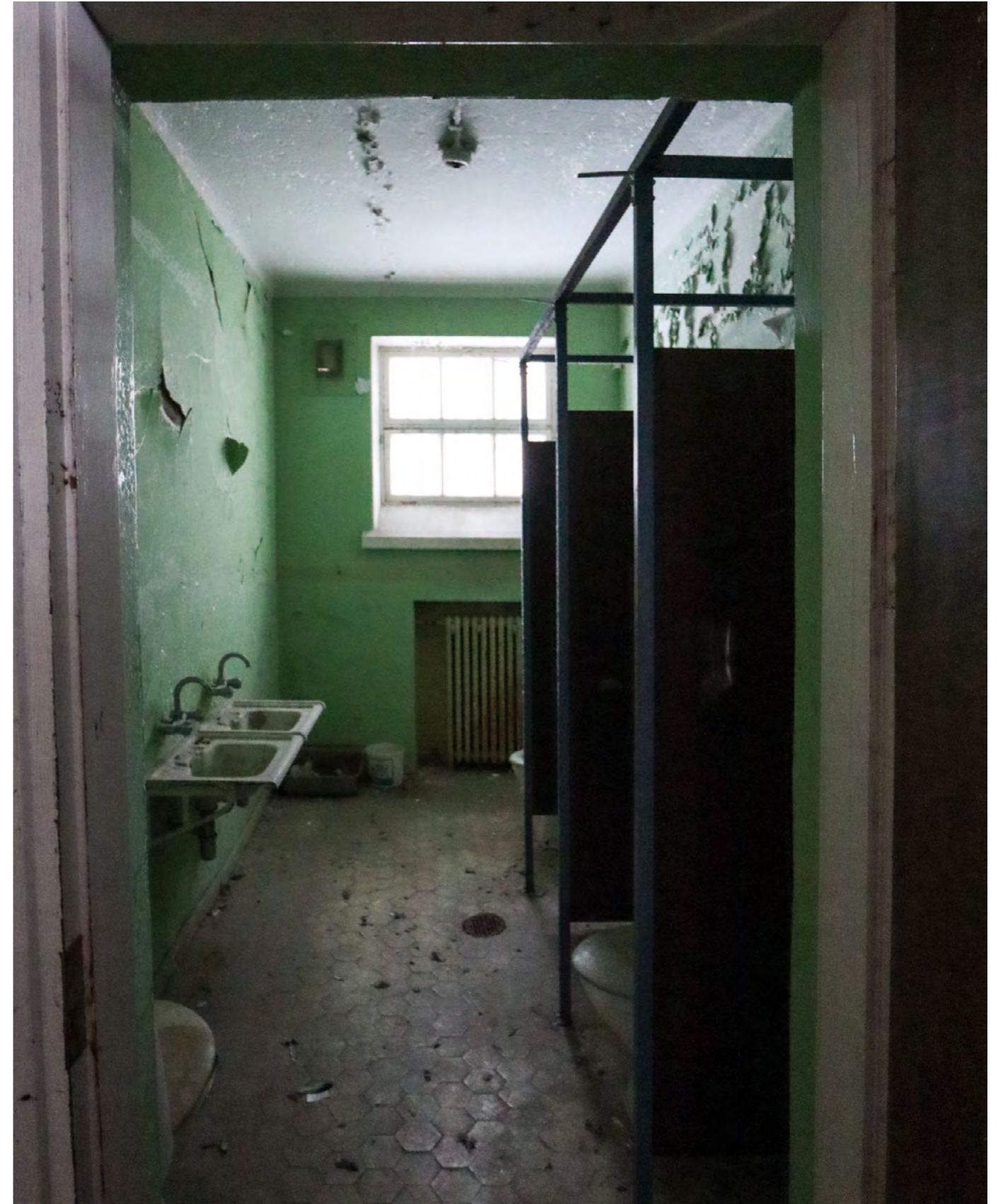
Käytävällä ja asuinhuoneissa alkuperäisten lankkulattioiden päälle on lisätty todennäköisesti vinyylipohjainen laatta mahdollisesti 1960- tai 1970-luvuilla. Eristysseleisissä ja niiden edessä olevilla käytävillä on vielä puinen lankkulattia. Myös lattialistat ovat osassa huoneita säilyneet. Seinämaalit ovat läpi rakennuksen kuoriutuneet suurimmilta osilta pois, myös rappaukset osittain. Käytävän katossa vaikuttaa olevan kattoon liimattu myöhemmin lisätty akustoiva levy, asuinhuoneissa ei ole alakattoa. Käytävällä ja päätyhuoneissa on katossa loisteputkivalaisimet.

Asuinhuoneiden ovet ovat yksinkertaisia laakaovia todennäköisesti 1960-luvulta kun alkuperäisistä metalliovista luovuttiin. Osassa ovia on ovisilmä. Eristysseleisien ovissa on edelleen jyrkät lukot ja salvat. Joissakin huoneissa on säilynyt myös laatikkomainen makuulaveri, jonka päälle on laitettu patja. Eristysseleisissä on WC-istuimet, vesisäiliö on sijoitettu käytävään sellin ulkopuolelle.

Päivystyshuoneessa käytävän päässä on säilynyt vanha asukkaiden kutsutaulu.



Kuvat. Vasemmalla: Asuinhuone toisessa kerroksessa. Oikealla ylhäällä: Kutsutaulu päivystyshuoneessa. Oikealla alhaalla: Osassa ovista on ovisilmä.



Kuvat. Vasemmalla ylhäällä: Asuinkerroksen keskeiskäytävä, jonka ympärille huoneet ryhmittyvät. Vasemmalla alhaalla: Kolme asuinhuonetta on yhdistetty isommaksi keittiö- ja ruokailutilaksi. Oikealla: WC-tilat 2. kerroksessa.





*Kuvat. Eristyssellit sijaitsevat 2. kerroksessa sivusiipien päädyissä. Ovissa on järeät salvat ja lukot. Huoneissa on ikkunat korkealla, joista ei nähnyt ulos sekä kiinteät makuulaverit. WC:n vesisäiliö on sijoitettu sellin ulkopuolelle käytävään. .*

## 1.kerros

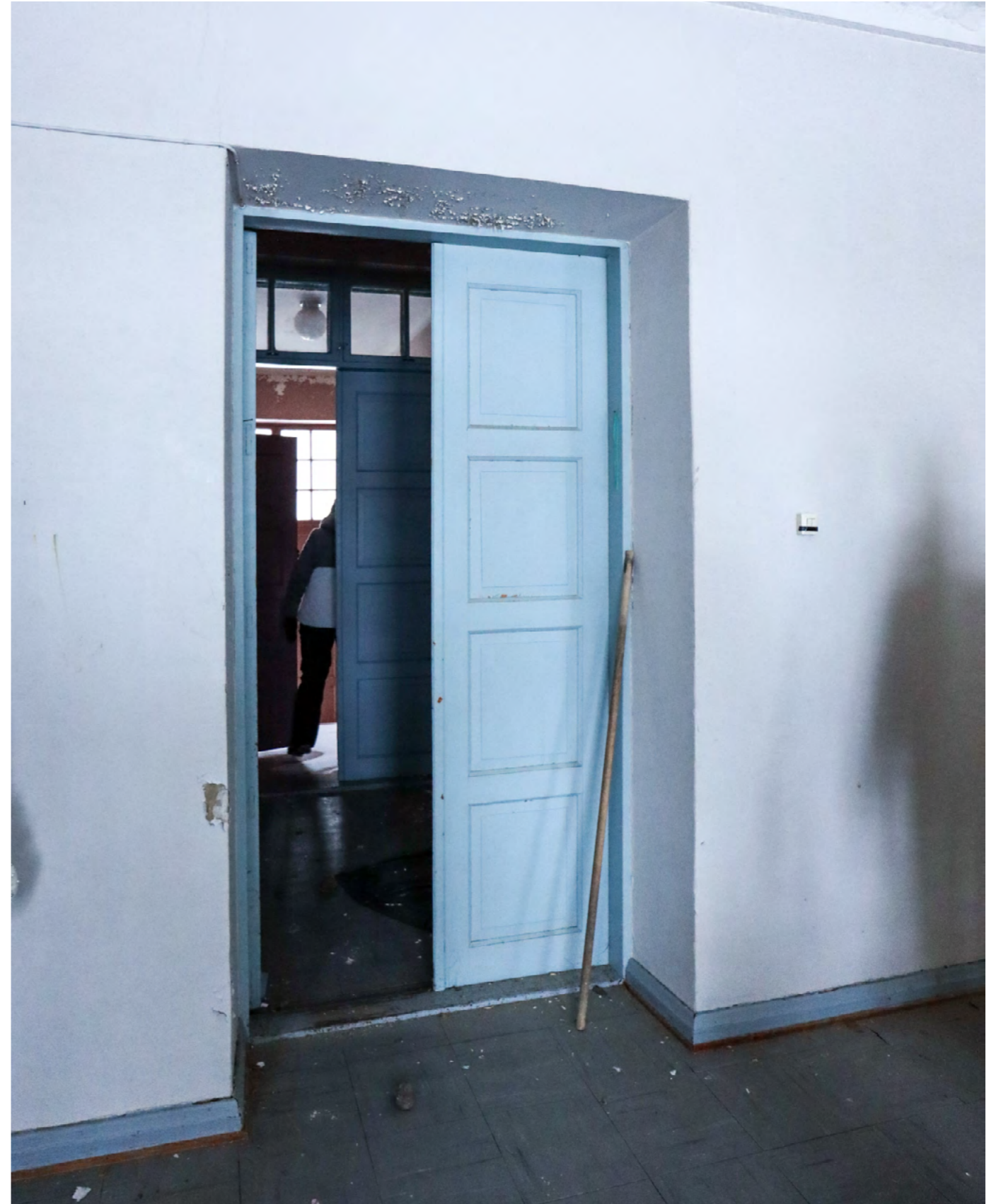
Ensimmäisen kerroksen pohjaratkaisussa on tehty enemmän muutoksia, eikä alkuperäinen pohja, jossa tilat ryhmittyvät keskeiskäytävän ympärille ole enää selvästi hahmotettavissa. Osa seinistä on purettu ja uusia väliseiniä on rakennettu. Luokkahuone keskeissiiven keskellä järven puolella on säilynyt tilajaltaan samanlaisena.

Ensimmäisessä kerroksessa on lattiassa samanlainen vinyylipohjainen laatta kuin ylemmässä kerroksessa tai muovimatto. Lattialistat ovat säilyneet osassa tiloja, joissakin huoneissa lattialista on vaihdettu yksinkertaisempaan malliin. Alakattoa ei tiloissa ole. Luokkahuoneessa on säilynyt leveä, yksinkertaisen koristeellinen kattolista. Valaisimet ovat pääasiassa loisteputkivalaisimia. Myös ensimmäisessä kerroksessa seinämaalit ovat kuoriutuneet pois. Seiniä on maalattu kirkkailla väreillä ja mitä ilmeisimmin vääränlaisilla, hengittämättömillä maaleilla.

Ensimmäisessä kerroksessa vaikuttaa säilyneen paljon alkuperäisiä kolmi- tai nelipeilisiä ovia ja pariovia sisätilamuutoksista huolimatta. Varsinkin sisäpihan sisäänkäyntiä seuraava eteinen portaitteen ja kolmelle sivulle aukeutuvine nelipeilisien ovineen on varsin näyttävä. Ikkunat ovat koko rakennuksessa alkuperäiset puuikkunat.



*Kuvat. Vasemmalla ylhäällä: 1. kerroksessa on monia vanhoja peliovia. Vasemmalla alhaalla ja oikealla: Huoneita on muokattu purkamalla ja rakentamalla väliseiniä. Seiniä on maalattu kirkkailla väreillä. Alkuperäiset suuret puuikkunat ovat säilyneet.*



*Kuvat. Vasemmalla ylhäällä: Luokkahuone 1. kerroksessa rakennuksen keskellä on säilyttänyt alkuperäisen tilajakonsa. Ikkunoista aukeaa näkymä järvelle. Vasemmalla alhaalla: Luokkahuoneen sisäkatto kattolistoineen. Oikealla: Luokkahuoneesta johtaa pariovi eteiseen, josta pääsee sisäpihalle.*



*Kuvat. Vasemmalla ylhäällä: Leppäniemen sisäpiha on ympäröity muurilla. Portti koristeaiheineen johtaa pihalta pois. Vasemmalla alhaalla: Leppäniemen julkisivu sisäpihalle on säilyttänyt erittäin hyvin alkuperäiset piirteensä. Oikealla: Eteiseen on satanut lunta sisään oven jäätyä auki. Eteisestä aukeaa kolme nelipeulistä ovea eri suuntiin.*

### Kellarikerros

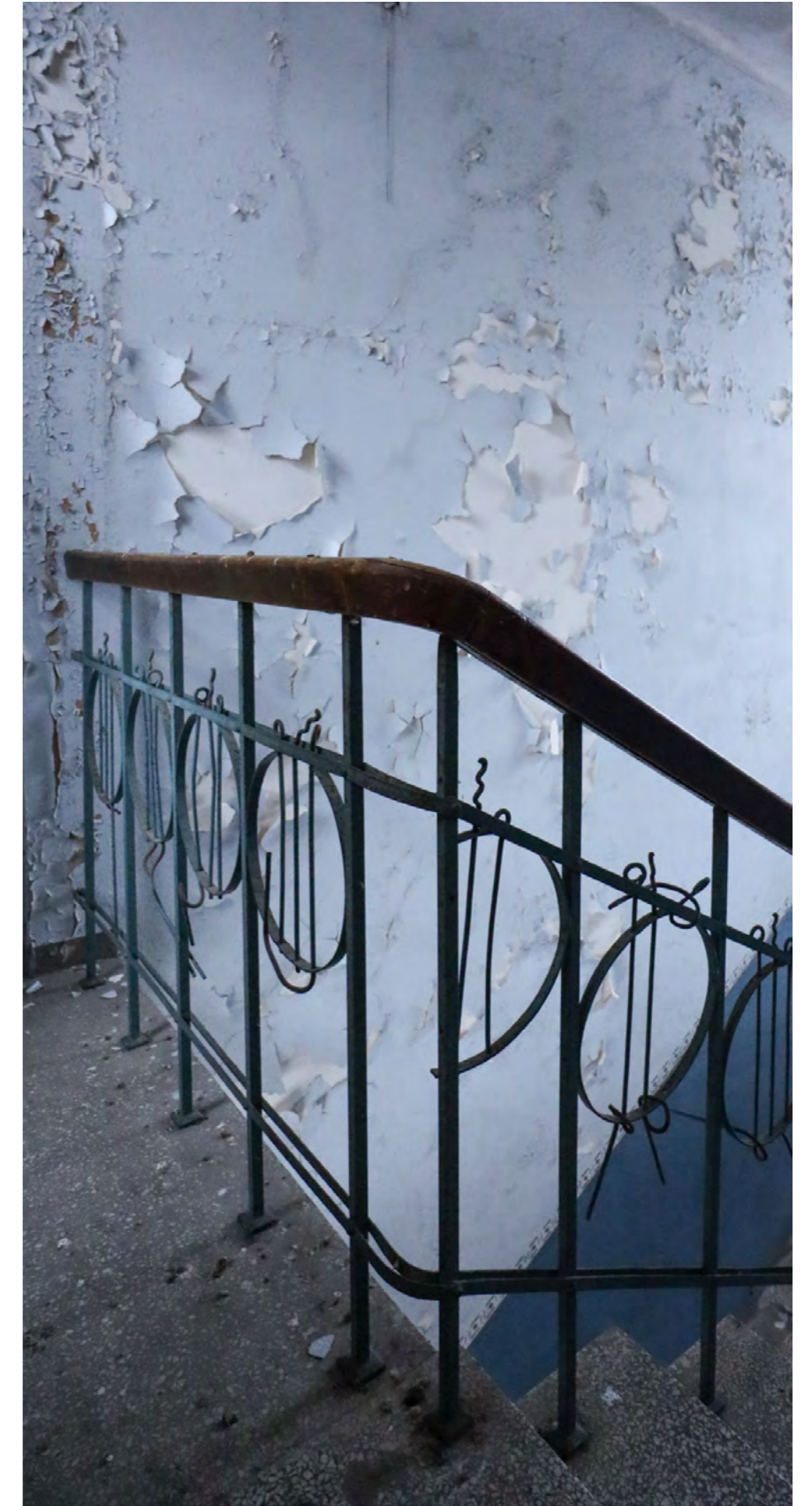
Kellarissa sijainneen sementtivalimon toiminta lopetettiin 1960-luvulla ja kellarit muutettiin avoimeksi raakatilaksi. Tällä hetkellä entisen sementtivalimon kohdalla sijaitsee isompi pajatila ja sivusiivissä pienempiä tiloja. Kellarikerroksen tilat ovat pääasiassa maalattulla tiili- tai betonipinnalla. Katossa on loisteputkivalaisimet.



*Kuvat. Entisen sementtivalimon tiloja kellarikerroksessa. Kellariin on valunut vettä, joka on jäänyt lattialle.*

## Porrashuoneet

Leppäniemen näyttävät ja hyvin säilyneet porrashuoneet sijaitsevat symmetrisesti rakennuksen sivusiivissä. Suuret ikkunat tuovat porrashuoneeseen valoa. Seinien alaosa on maalattu tummansinisellä ja yläosa vaaleammalla, välissä on mustalla maalilla tehty yksinkertainen koristeaihe. Metallikaiteissa on koristeaihe ja käsijohde on puuta.



*Kuvat. Leppäniemen porrashuoneet ovat olleet näyttäviä tiloja. Ikkunat tuovat porrashuoneisiin luonnonvaloa. Kahdella sävyllä maalatuissa seinissä on hillitty koristeaihe. Portaikon metallikaide on myös koristeellinen.*

## Yhteenveto

Leppäniemi on erityisen arvokas rakennus niin sisä- kuin ulkoti-loiltaan. Rakennuksen sisätiloissa on tehty muutoksia, mutta paljon myös alkuperäisistä piirteistä ja rakennusosista on säilynyt. Porrashuoneet ovat säilyneet hyvin ja myös 2. kerroksen pohjaratkaisu on pysynyt pääosiltaan samana. 1. kerroksessa ja kellarissa on tehty enemmän tilamuutoksia. 1. kerroksessa kuitenkin esimerkiksi rakennuksen keskellä sijaitsevan luokkahuone sekä eteinen sisäpihan puolella ovat säilyneet pohjaratkaisultaan samana.

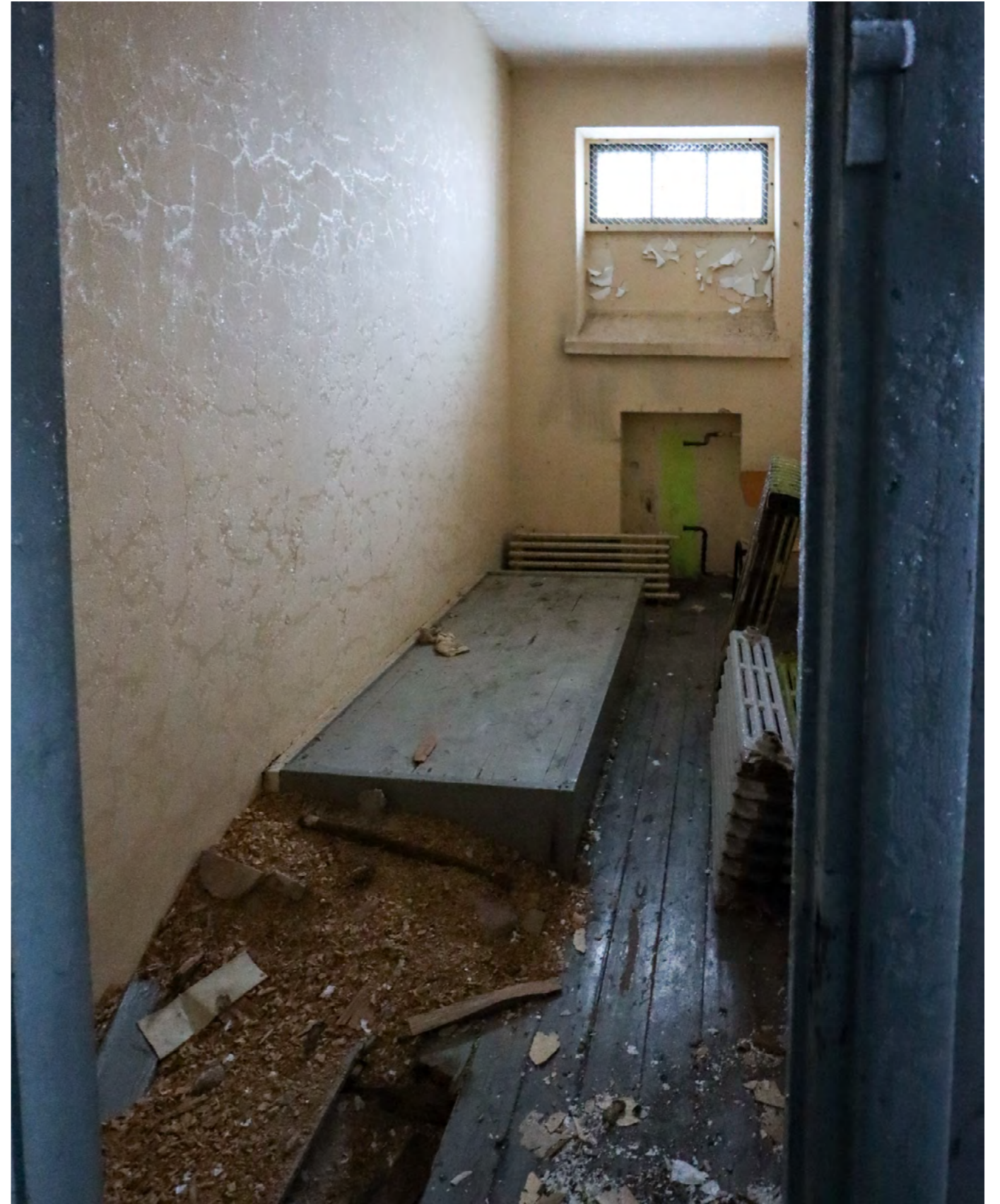
Rakennuksessa on myöhemmin vaihdettu ovia sekä uusittu pintamateriaaleja. Seiniä on myöhemmin maalattu rakennukseen sopimattomin värein ja maalein. Maalit ovat suurimmassa osassa rakennusta kuoriutuneet pois. Osassa huoneita ovat kuitenkin säilyneet vanha lankkulattia, peiliovet sekä lattia- ja kattolistoja.

Leppäniemi on kuitenkin valitettavan huonossa kunnossa. Rakennus on ollut pitkään tyhjillään ja vailla käyttöä. Rakennuksen tilat ovat kosteita ja niissä tuntuu voimakas haju. Rakenteissa vaikuttaa olevan kosteutta ja osa ikkunoista on rikki. Lattia on joissain huoneissa revitty auki. Sisäpihalle vievä ulko-ovi oli maastokäynnin aikana auki ja eteiseen oli satanut lunta. Myös kellariin oli valunut vettä, joka oli jäänyt lattialle. Rakennuksessa vaikuttaa asustavan lintuja ja sisällä oli alueen asukkaiden mukaan kohdattu myös jänis. Leppäniemestä tulee laatia rakennustekninen kuntotutkimus, missä selviää missä kunnossa rakennus on ja missä laajuudessa se on mahdollista säilyttää ja kunnostaa. Myös asbesti- ja haitta-ainekar-toitus on tärkeää tehdä tulevaa käyttöä ajatellen.

Leppäniemen tulevaa käyttöä suunniteltaessa on rakennuksen kunnan lisäksi tärkeä pohtia, mikä käyttö on rakennukselle tarkoituksenmukaista. Sisätiloista suositellaan ainakin porrashuoneiden säilyttämistä ja kunnostamista. Myös eteinen sisäpihan puolella kolmelle sivulle aukeutuvine nelipeilisten ovineen on hieno tila ja sisäänkäynti rakennukseen. Lisäksi voidaan pohtia, halutaanko esimerkiksi yksi sivusiipien eristyselleistä säilyttää muistuttamassa rakennuksen historiasta. Keskeistä on, että rakennuksen jatkokäyttöä suunniteltaessa otetaan teknisten rajoitusten lisäksi huomioon rakennuksen ominaispiirteet ja pyritään säilyttämään rakennuksen alkuperäisiä piirteitä ja materiaaleja niiltä osin kuin se on mahdollista. Jos rakennus päädytään kunnostamaan uuteen käyttöön, olisi suunnitelman tueksi hyvä laatia tarkempi Leppäniemestä tarkempi rakennushistoriallinen selvitys sekä korjaussuunnitelma.



Kuvat. Porrashuoneet tulisi pyrkiä säilyttämään ja kunnostamaan.



Kuvat. Leppäniemi on ollut pitkään vailla käyttöä ja sisätilat ovat huonossa kunnossa. Ylhäällä vasemmalla: Osa ikkunoista on rikki. Alhaalla vasemmalla: Kaksi eristysseiliä on yhdistetty yhdeksi huoneeksi. Maali on suurimmassa osassa rakennusta hilseillyt irti seinistä. Oikealla: Lattia on revitty auki yhdessä eristysseileistä.



## 5. MYLLY

Pieni myllyrakennus on rakennettu vuonna 1930 sähkökäyttöiseksi myllyksi koulukodin käyttöön. Rakennuksen suunnitteli A. W. Stenfors. Rakennus on säilynyt alkuperäisessä asussaan, eikä se nykyään enää ole käytössä.

Mylly on kaksikerroksinen rakennus, joka sijaitsee rinteessä. Rakennuksessa on betonisokkeli ja seinät ovat sementtitiiltä. Rakennuksessa on aumattu peltikatto, katon keskellä on kattoratsastaja, jonka huipulla on spiira. Rakennuksessa on useita mielenkiintoisia detaljeja, kuten oven saranoiden ja lukkopellin koristelut sekä vesiratasta muistuttavat pyöreät ikkunat.

Myllyrakennus edustaa 1920-luvun klassista arkkitehtuuria. Se on pienestä koostaan huolimatta korkeatasoinen rakennus, jossa on harmoniset mittasuhteet sekä harkitut detaljit, kuten myllynratasta kuvaavat pyöreät ikkunat, lunetti-ikkuna julkisivun keskellä sekä kattoratsastaja spiirioineen. Rakennuksen symmetriset julkisivut ovat tasapainoiset ja harkitut.

Myllyrakennus sijoittuu Vuonteensalmenkadun varrelle ja muodostaa yhdessä viereisen viljankuivaamon ja juurikaskellarin kanssa alueen historiasta ja omavaraisuudesta kertovan kokonaisuuden. Myös Keski-Suomen museo on neuvottelussa alueen rakennusten lisäselvitystarpeista kommentoinut, että kokonaisuuden säilyttämisestä alueen osana voisi tutkia. Rakennuksista juurikaskellarin säilyttämismahdollisuudet tulee kuitenkin tutkia, sillä se vaikuttaa olevan varsin huonossa kunnossa.

*Rakennustaiteellisesti arvokas rakennus, joka on säilyttänyt erittäin hyvin alkuperäiset piirteensä. Pieni mutta edustava esimerkki 1920-luvun klassisesta arkkitehtuurista. Yhdessä viereisten rakennusten kanssa se muodostaa alueen historiasta ja toiminnasta kertovan kokonaisuuden.*

*Myllyrakennuksen suojelua tulisi harkita asemakaavassa ja tutkia mahdollisuutta säilyttää myllyn, viljankuivaamon ja juurikaskellarin muodostama kokonaisuus osana alueen historiaa.*

Lähteet: Laukaan vankila - Kulttuuriympäristöselvitys. Ark-byroo, 2019.



Kuva. Myllyrakennus. Laukaan kunta.



*Kuva. Myllyrakennuksen julkisivu.*



*Kuva. Myllyrakennus ja viljankuivaamo. Laukaan kunta.*

## 6. KUKKOLA

Kukkola on rakennettu vuonna 1932 koulukodin henkilökunnan asunnoiksi. Rakennuksen suunnitteli A. W. Stenfors. Rakennus on peruskorjattu vuonna 1964, mutta se on säilynyt hyvin alkuperäisessä asussaan. Ovet on uusittu, mahdollisesti 1970-luvulla. Hirsiseiniä on kengitetty. Rakennus on myöhemmin toiminut vankilan henkilökunnan asuntolina sekä tilapäisesti vankien asuinosaana.

Kukkola on puolitoistakerroksinen hirsirakennus, jossa on kellarit. Rakennuksessa on harjakatto, katemateriaalina on pelti. Myös piiput on pellitetty. Sokkeli on muurattu tiilestä ja rapattu teras-terappauksella. Julkisivuissa on pystyrimalaudoitus, joka lienee ainakin osittain alkuperäinen. Pystyrimalaudoitus katkeaa sokkelin yläpuolella vaakalistalla. Rakennuksen päädyissä harjakaton alla on vaakalaudoitus. Seinät on maalattu punamullalla. Rakennuksen kulumalaudat, ikkunat, ovet ja muut yksityiskohdat ovat valkoiset. Kuusiruutuiset ikkunat ovat alkuperäiset. Rakennuksessa on avonainen sisäänkäyntikuisti.

Rakennus edustaa 1920-luvun klassismia, minkä piirteitä ovat esimerkiksi symmetriset julkisivut, joissa ikkunat asettuvat lähelle julkisivupintaa, nurkkalautojen muodostama pilasteriaihe sekä kuusiruutuiset ikkunat yksinkertaisine koristeineen. Rakennus on säilyttänyt hyvin alkuperäiset piirteensä.

Rakennus sijaitsee maisemallisesti arvokkaalla paikalla lähellä rantaa ja muodostaa yhdessä Johtola I:n ja Pirttilän kanssa pienen pihapiirin rajaavan kokonaisuuden. Tämä kolmen rakennuksen muodostama kokonaisuus on ollut olemassa jo sotilasvirkatalon loppuaikoina, vaikkakin Kukkolan paikalla on ennen sijainnut ulkohuonerakennus.

*Rakennustaiteellisesti ja maisemallisesti arvokas rakennus. Rakennus edustaa 1920-luvun klassismia ja on säilyttänyt hyvin alkuperäiset piirteensä. Yhdessä viereisten rakennusten kanssa se muodostaa historiallisesti ja maisemallisesti arvokkaan kokonaisuuden.*

*Suosittelaa suojeltavaksi asemakaavassa.*

Lähteet: Laukaan vankila - Kulttuuriympäristöselvitys. Ark-byroo, 2019.



Kuva. Kukkola. Laukaan kunta.



*Kuva. Kukkola. Laukaan kunta.*



*Kuva. Kukkolan julkisivuja.*



*Kuva. Kukkolan julkisivuja.*



*Kuva. Kukkolan ja Johtola I:n välistä avautuu näkymä järvelle.*

## 7. RANTALA

Rantala on rakennettu vuonna 1932 koulukodin henkilökunnan asunnoiksi. Rakennuksen on suunnitellut A. W. Stenfors. Rakennus on peruskorjattu vuosina 1972-73, jolloin sen sisätiloja on muutettu. Myös hirsiseiniä on kengitetty ja ovet on uusittu. Rakennus on kuitenkin säilyttänyt hyvin alkuperäiset piirteensä. Myöhemmin rakennus on ollut vankilan henkilökunnan asuinkäytössä.

Rantala on puolitoistakerroksinen hirsirakennus, jossa on kellari. Rakennuksessa on harjakatto, katemateriaalina on punaiseksi maalattu saumapelti. Myös piiput on pellitetty. Sokkeli on rapattu teras-tirappauksella. Julkisivuissa on pystyrimalaudoitus, joka on osittain alkuperäinen. Kuistin päätylaudoituksessa on sileä vaakalauta. Julkisivut on maalattu kermanvärisiksi. Rakennuksen kulmalaudat ja muut yksityiskohdat ovat valkoiset. Rakennuksen pääjulkisivulla on avonainen sisäänkäyntikuisti. Kuistin kaide on myöhemmin uusittu rakennuksen ulkonäköön sopimattomalla nikkari-tyylisellä aiheella.

Rakennus edustaa Kukkolan tapaan 1920-luvun klassismia, jonka piirteitä ovat esimerkiksi hillityt ja symmetriset julkisivut, kuistin pilarit sekä pienet koristeaiheet ikkunoiden päällä ja kuistin katoksen päätykolmion keskellä. Se on säilyttänyt hyvin alkuperäiset piirteensä. Se sijaitsee maisemallisesti keskeisellä paikalla avoimen urheilukentän ja rannan välissä, ja erottuu selvästi rannan siluettissa.

*Rakennustaiteellisesti ja maisemallisesti arvokas rakennus. Rakennus edustaa 1920-luvun klassismia ja on säilyttänyt hyvin alkuperäiset piirteensä. Se sijaitsee maisemallisesti keskeisellä paikalla alueella ja muodostaa osan rannan siluettia.*

*Suosittelaa suojeltavaksi asemakaavassa.*

Lähteet: Laukaan vankila - Kulttuuriympäristöselvitys. Ark-byroo, 2019.



*Kuva. Rantala. Laukaan kunta.*



*Kuvat. Rantalan julkisivuja.*



*Kuvat. Rantala, Linnankorva ja Leppäniemi muodostavat yhdessä rantapuuston kanssa rannan siluetin.*

## 8. TYÖPAJA

Työpajarakennuksen alkuperäinen osa on rakennettu vuonna 1934. Koulukodin aikaan rakennuksen alakerrassa oli metallityöpaja ja talli kolmelle autolle. Toisessa kerroksessa toimi puutyöverstaas. Rakennuksen suunnitteli A. W. Stenfors. Laajennusosa on rakennettu 1950-luvun lopussa tai 1960-luvun alussa. Koulukodin lopettamisen jälkeen rakennus toimi edelleen autotallina, yläkerrassa toimi vankilan puutyöpaja. Rakennuksen ovet on uusittu, mutta muuten rakennus on säilyttänyt hyvin alkuperäisen asunsa.

Alkuperäinen osa on kaksikerroksinen. Rakennuksen sokkeli on terastirapattua ja maalattua tiiltä, seinät betonitiiltä. Julkisivut on rapattu ja maalattu. Rakennuksessa on harjakatto, katemateriaalina punaiseksi maalattu saumapelti. Rakennuksen julkisivua leimaavat ensimmäisessä kerroksessa suuret punaiset autotallinovat sekä toisen kerroksen suuret, kaltereilla jaetut ikkunat. Alkuperäinen osa rajaa osittain Leppäniemen sisäpihaa, vaikkeivät rakennukset toiminnallisesti ole yhteydessä toisiinsa.

Laajennusosa on yksikerroksinen. Rakennuksen sokkeli on betonia, seinät betonitiiltä. Rakennuksessa on harjakatto, katemateriaalina kourupelti.

Alkuperäinen osa edustaa pelkistettyä 1920-luvun klassista arkkitehtuuria. Rakennuksessa on harmoniset mittasuhteet, sileät ja pelkistetyt julkisivut sekä harkittuja detaljeja, kuten päätykolmioiden alta avoimet korniisit ja lunetti-ikkunat rakennuksen päädyissä. Laajennusosa on tavanomaisempi ja siinä on alkuperäistä osaa vähemmän harkittuja yksityiskohtia. Rakennuksen molemmat osat ovat säilyttäneet hyvin alkuperäiset piirteensä.

Työpajarakennus sijaitsee maisemallisesti keskeisellä paikalla avoimen urheilukenttäalueen ja rannan välissä, tielinjojen päätepisteenä. Se muodostaa kokonaisuuden viereisen Leppäniemen kanssa ja rakennusten arkkitehtuurissa on monia niitä yhdistäviä piirteitä.

*Alkuperäinen osa on rakennustaiteellisesti arvokas rakennus, joka edustaa 1920-luvun vähäeleistä klassismia. Se on säilyttänyt hyvin alkuperäiset piirteensä. Uudempi osa on vähempiarvoinen. Rakennus muodostaa osan Leppäniemen kokonaisuutta ja sijaitsee maisemallisesti keskeisellä paikalla avoimen urheilukenttäalueen rajalla sekä tielinjojen päätteellä.*

*Alkuperäinen osa suositellaan suojeltavaksi asemakaavassa.*

Lähteet: Laukaan vankila - Kulttuuriympäristöselvitys. Ark-byroo, 2019.



Kuva. Työpaja, etualla uudempi osa 1950- tai 1960-luvulta, jota seuraa työpajarakennuksen vanhempi osa. Taustalla erottuu Leppäniemen ulkoilupihan muuri sekä rakennuksen pääty. Rakennusten arkkitehtuurissa on samoja piirteitä, kuten hillityt ja sileät julkisivut, lunetti-ikkunat sekä päädyissä avoimet korniisit. Laukaan kunta.



*Kuva. Työpajarakennuksen alkuperäinen osa.*



*Kuva. Myöhempi laajennus.*



*Kuva. Laajennuksen pääty.*



*Kuva. Leppäniemen ja työpajarakennuksen muodostama kokonaisuus.*



# TYÖPAJAN SISÄTILAT

Työpajarakennuksen alkuperäinen osa on rakennettu 1934. Työpajarakennus oli koulukodin aikaan käytössä työpajana ja autotallina. Pohjakerroksessa oli talli kolmelle autolle sekä metallityöpaja. Rakennuksen länsipäädyssä nousivat portaat toiseen kerrokseen, jossa toimi puutyöverstas. Alkuperäisen osan matalassa ullakkokerroksessa ei ollut toiminnallisia tiloja. Toisen kerroksen puutyöverstaasta oli käynti laajennusosan ullakolle puuvarastoon. 1950- ja 1960-lukujen vaihteessa rakennetun laajennusosan alakerrassa sijaitsivat traktori- ja autotallit sekä öljyvarasto. Laukaan vankilan aikaan työpajan autotallit säilyivät autojen säilytys- ja korjauskäytössä ja rakennuksen yläkerrassa toimi vankien puutyöpaja. Tällä hetkellä rakennus on käytössä autotallina ja varastotilana.

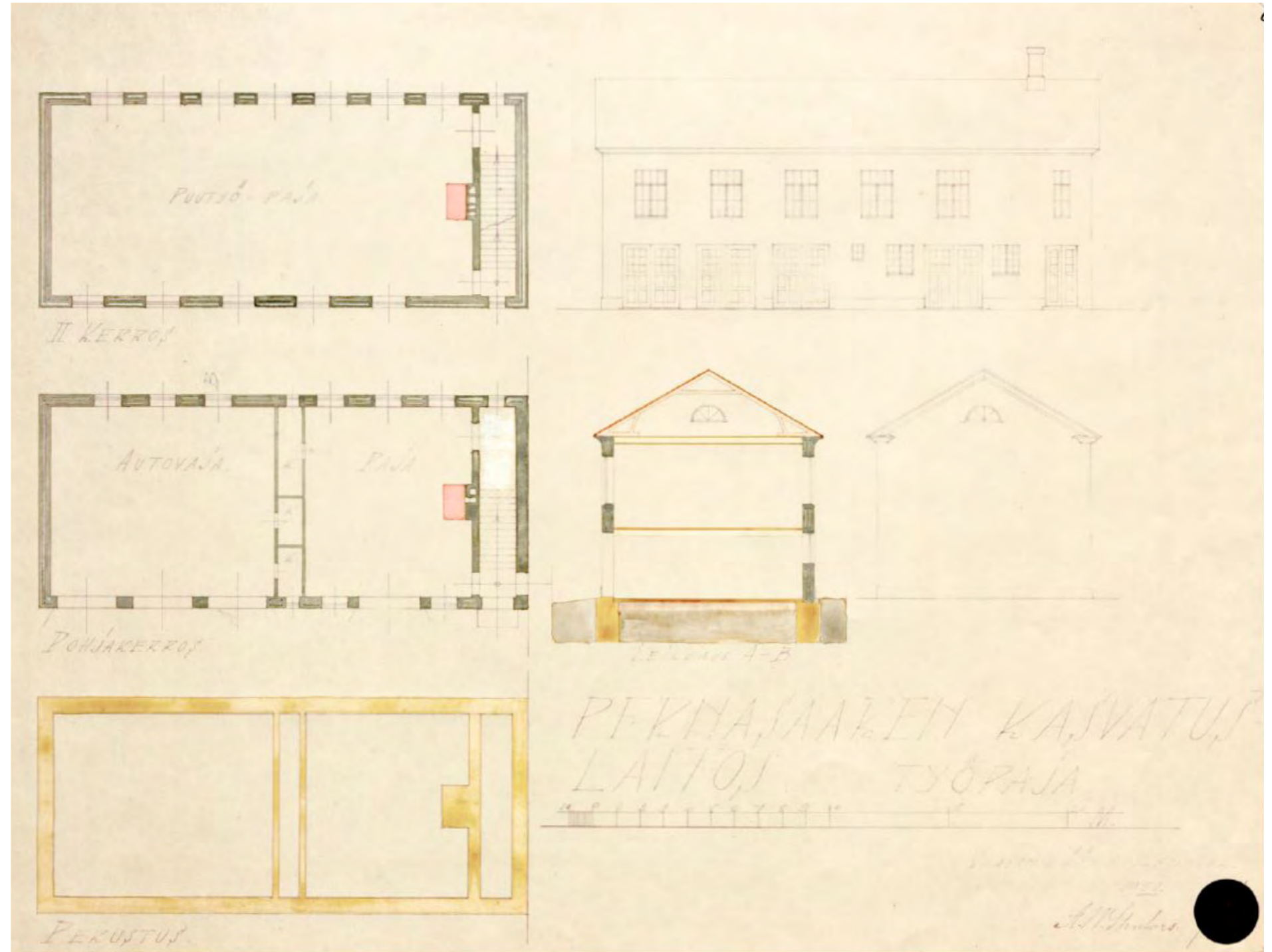
Lähteet: Laukaan vankila - Kulttuuriympäristöselvitys. Ark-byroo, 2019.

## NYKYTILA ALKUPERÄINEN OSA

### Pohjakerros

Alkuperäisen osan pohjaratkaisu on säilynyt samanlaisena. Länsipäädyssä ovat 2. kerrokseen johtavat portaat ja niiden vieressä vanha metallipaja, joka nykyään toimii venetallina sekä työpaja- ja varastotilana. Kolme pienempää varastotilaa keskellä jakavat pohjakerroksen kahteen osaan. Itäpäädyn autotallitila toimii nykyään auto- ja venetallina sekä työpajana. Itäpäädyn tilan keskellä on porras, joka johtaa alas perustusten tasolle. Tätä porrasta ei ole esitetty vanhoissa piirustuksissa. Porras on mahdollisesti lisätty myöhemmin autojen korjaamista varten.

Työpajarakennuksen lattiat ovat pohjakerroksessa maalattua betonia. Seinät ovat valkoiseksi maalattua betonitiiltä. Tilassa ei ole alakattoa. Holvi on valkoiseksi maalattua valettua betonia, jossa näkyvät muottilautojen jäljet. Sisäovet ovat kolme- tai kuusipeilisiä valkoiseksi maalattuja puuvia. Ovet ovat hyvässä kunnossa ja vaikuttavat alkuperäisiltä, niitä on todennäköisesti maalattu ja kunnostettu. Työpajarakennuksen ulko-ovet on uusittu, mutta yhdessä ulko-oviaukoista on sisäpuolella säilyneet muiden sisäovien tyyliä vastaavat kuusipeiliset vanhat pariovet. Pohjakerroksen ikkunat on takajulkisivulla peitetty ulkopuolelta, mutta alkuperäiset ikkunat ovat säilyneet peitteiden alla. Valaisimet ovat loisteputkivalaisimet. Pohjakerroksessa portaiden vastaisella seinällä sijainnut tulisija on purettu.



Kuva. A. W. Stenforsin laatimat työpajarakennuksen alkuperäisen osan piirustukset. Kansallisarkisto, digitoitu aineisto (digi.narc.fi).



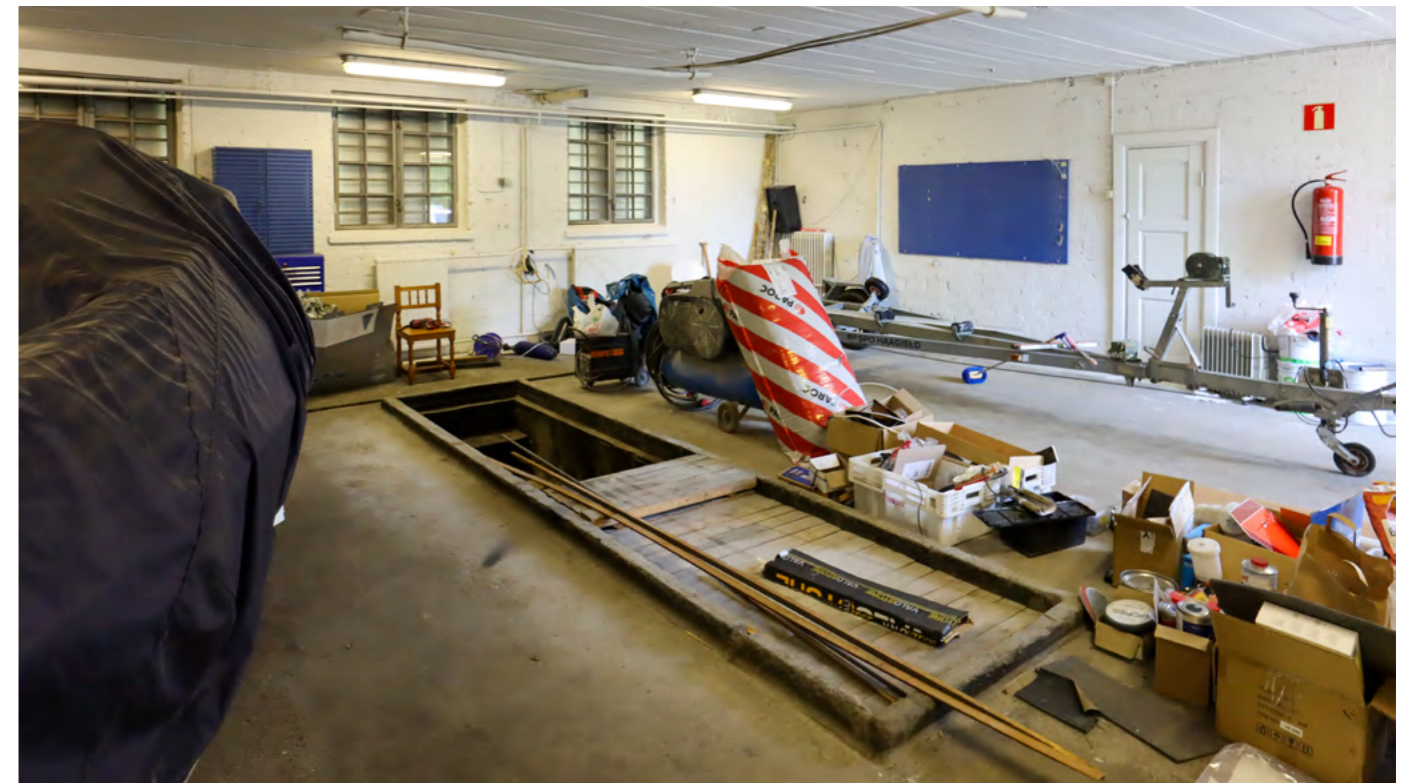
*Kuva Rakennuksen länsipäädyn vanha metallipaja, joka nykyään toimii venetallina sekä työpaja- ja varastotilana. Taustalla näkyy kolmen pienen varaston muodostama seinäke, joka jakaa pohjakerroksen kahteen osaan.*



*Kuva. Rakennuksen itäpäädyn autotallitila toimii nykyään auto- ja venetallina sekä työpajana.*



*Kuva. Alkuperäiset ikkunat ovat säilyneet, vaikka ikkuna-aukot on ulkopuolelta peitetty. Sisäovet ovat kolmi- tai kuusipeilisiä valkoiseksi maalattuja puuovia.*



*Kuva. Autotallin keskellä on perustusten tasolle johtava porras, joka on todennäköisesti rakennettu autojen korjaamista varten.*

## 2. kerros

Myös 2. kerroksessa pohjaratkaisu alkuperäisessä osassa on säilynyt alkuperäisen kaltaisena avoimena tilana, johon suuret ikkunat tuovat valoa molemmilta puolilta rakennusta. Myös vanha tulisija ja vanhat vesikalusteet portaiden vastaisella seinällä ovat säilyneet, mutta ne ovat huonossa kunnossa. Tila on tällä hetkellä tyhjiään. Itäpäädyn seinään on laajennusosan rakentamisen yhteydessä lisätty pariovi, jonka kautta on kulku laajennusosan ullakolle.

2. kerroksen lattia on käsittelemätöntä betonia. Seinät ovat käsittelemätöntä betonitiiltä. Myös yläpohja on betonia. 2. kerroksen tilaan johtaa portaikosta kaksi mustaksi maalattua peiliovea, joista toisessa on lasi yläosassa. Ovet vaikuttavat alkuperäisiltä. Laajennusosan ullakolle johtavat kolmipeiliset valkoiseksi maalatut pariovet. Karmit ovat käsittelemättömät. Suuret alkuperäiset puukunat tilan molemmin puolin ovat säilyneet. Ikkunoissa on kalterit ulkopuolella. Myös 2. kerroksen tilassa on loisteputkivalaisimet.

## Porras

Alkuperäisen osan porras sijaitsee rakennuksen itäpäädyssä. Metallityöpajatilasta portaaseen johtanut kulku on suljettu, mutta sisäovi on säilynyt. Portaasta on päässyt myös Leppäniemen sisäpihalle, mutta tämäkin kulku on myöhemmin suljettu.

Portaat ovat betonia, seinät käsittelemätöntä betonitiiltä ja välipohja betonia. Pinnat kaipaisivat kunnostamista. Leppäniemen puolelle johtava ovi on kuusipeilinen tummaksi maalattu puuovi. Portaiden päädyssä ylätasanteella on säilynyt alkuperäinen kuusiruutuinen ikkuna. Tilassa on yksinkertaiset valaisimet.



Kuva. Työpajarakennuksen 2. kerros on säilynyt yhtenäisenä avoimena tilana. Tulisija näkyy taustaseinällä.



Kuva. 2. kerroksessa toimi alunperin puutyöverstaas. Tilan itäpäädyssä on käynti laajennusosan ullakolle entiseen puuvarastoon.



*Kuva. Porras rakennuksen itäpäädyssä. Oikealla näkyvästä ovesta on ollut yhteys Leppäniemen sisäpihalle. Kulku on myöhemmin suljettu.*



*Kuva. 2. kerroksen länsipäädyssä on pariovi, joka johtaa laajennusosan ullakolle entiseen puutyövarastoon.*



*Kuva. Vanha tulisija ja vesikalusteet ovat säilyneet.*

## NYKYTILA LAAJENNUSOSA

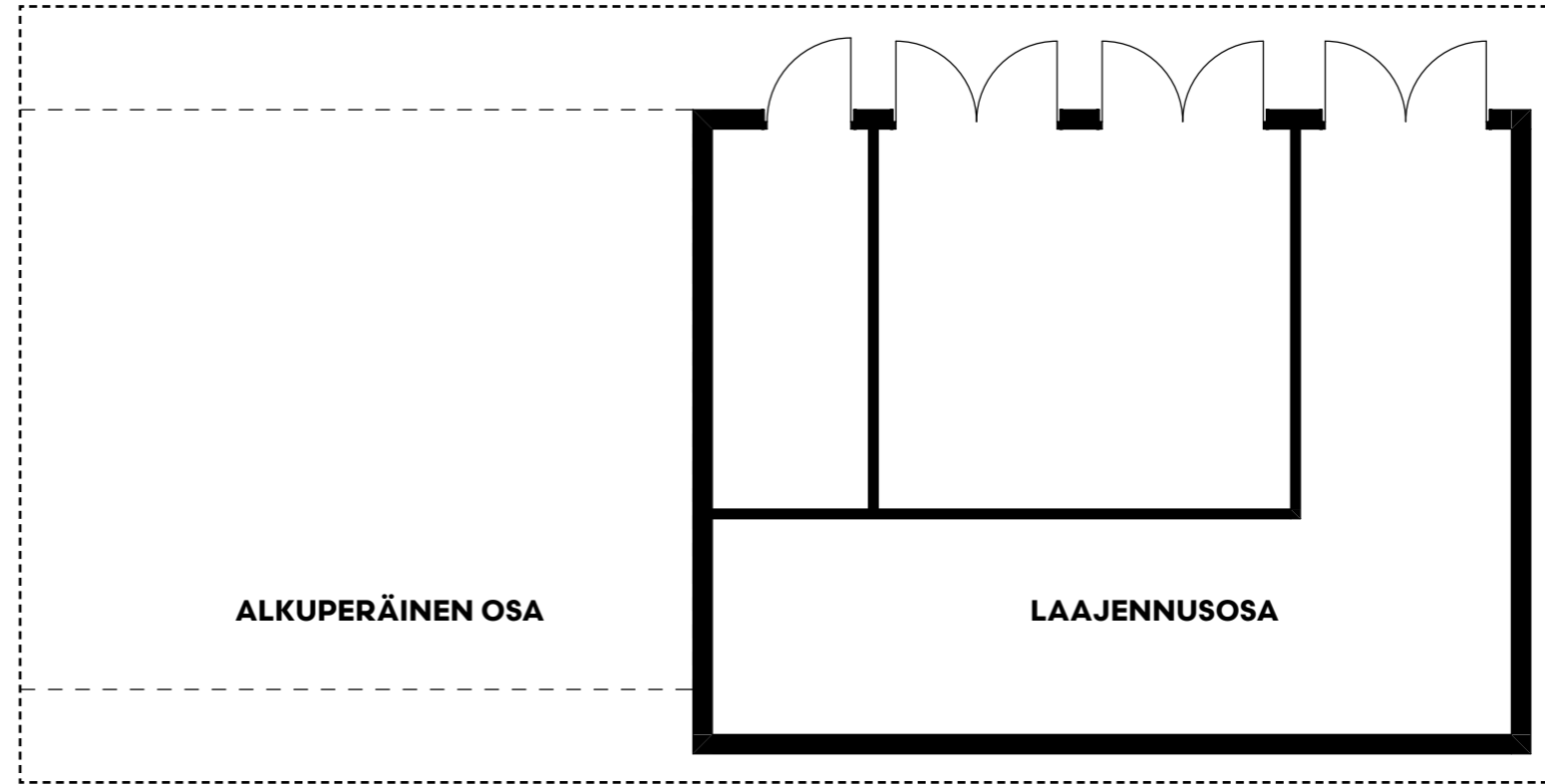
### Pohjakerros

1950- ja 1960-luvun vaihteessa rakennetun laajennusosan alkuperäisiä pohjapiirustuksia ei ollut käytettävissä. Nykyisessä pohjatkaisussa laajennusosa on jaettu kolmeen osaan. Tiloista pienin, öljyvarasto, sijaitsee alkuperäisen osan vastaisessa päädyssä. Keskellä on talli kahdelle autolle ja kolmas tiloista kääntyy L-muotoisesti takaseinälle. Myös tätä tilaa käytetään autotallina.

Laajennusosan lattiat ovat betonia lukuunottamatta öljyvarastoa, jonka lattiassa on käytetty betonilaattaa. Betonilaatta on todennäköisesti peräisin Leppäniemen sementtivalimosta. Ulkoseinät ovat valkoiseksi maalattua betonitiiltä. Väliseinät ovat osittain betonitiiltä ja osittain betonia, osa väliseinistä on maalattu valkoiseksi. Rakennuksen ulko-ovet ovat teräsovia, sisäovia ei ole. Ikkuna-aukot on peitetty, mutta alkuperäiset, neliosaiset puuikkunat ovat säilyneet. Valkoiseksi maalatuissa ikkunoissa on myös kalterit ulkopuolella alkuperäisen osan tapaan. Osassa tiloja on loisteputkivalaisimet ja osassa hehkulamput. Öljyvarastossa on valaisimena ovaali laivavalaisin.

### Ullakko

Laajennusosan ullakolla toimi aikaisemmin puutyöverstaan puuvastasto. Itse laajennusosan puolella ei ole porrasta, vaan kulku laajennusosan ullakolle on pelkästään alkuperäisen osan puolelta. Tällä hetkellä tila on tyhjillään. Laajennusosan ullakko jää vesikaton harjan alle ja puiset rakenteet ovat nähtävissä. Lattiassa on puinen lattialaudoituus.



Kuva. Kaaviokuva laajennusosan pohjasta (ei mittakaavassa). Tengbom Oy.



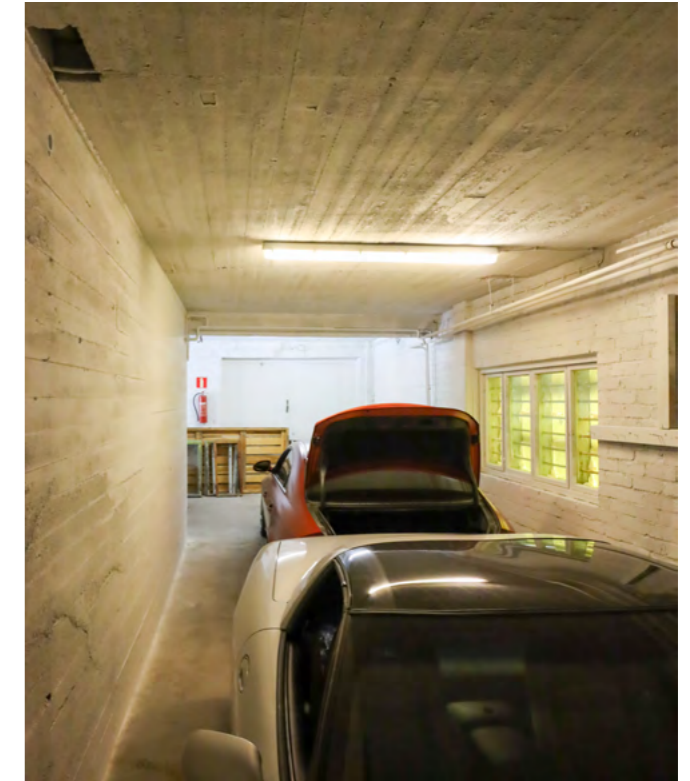
Kuva. Entinen öljykellari on tiloista pienin. Sen lattiassa on käytetty todennäköisesti Leppäniemessä valmistettua betonilaattaa.



*Kuva. Autotallitila laajennusosan keskellä.*



*Kuva. L-muotoinen autotallitila laajennusosassa.*



*Kuva. Laajennusosan ullakolla on ennen sijainnut puutyöverstaan puuvarasto.*

## Yhteenveto

Työpajarakennuksen alkuperäinen osa on yksinkertainen rakennus, joka edustaa 1920-luvun vähäeleistä klassismia. Sisätilat ovat käytörakennukselle tyypillisesti yksinkertaiset ja pelkistetyt, mutta erityisesti 2. kerroksen iso avoin tila suurine ikkunoineen on näyttävä. Rakennuksen huonejako on säilynyt ennallaan. Myös alkuperäiset sisäpinnat vaikuttavat säilyneen, kuten myös sisäovet ja ikkunat. Pohjakerroksen ikkunat on peitetty, mutta alkuperäiset ikkunat ovat säilyneet peitteiden takana. Pohjakerrokseen on todennäköisesti myöhemmin rakennettu perustuksiin johtava porras autojen korjausta varten. Alkuperäinen tulisija pohjakerroksessa on purettu, mutta 2. kerroksessa se on säilynyt.

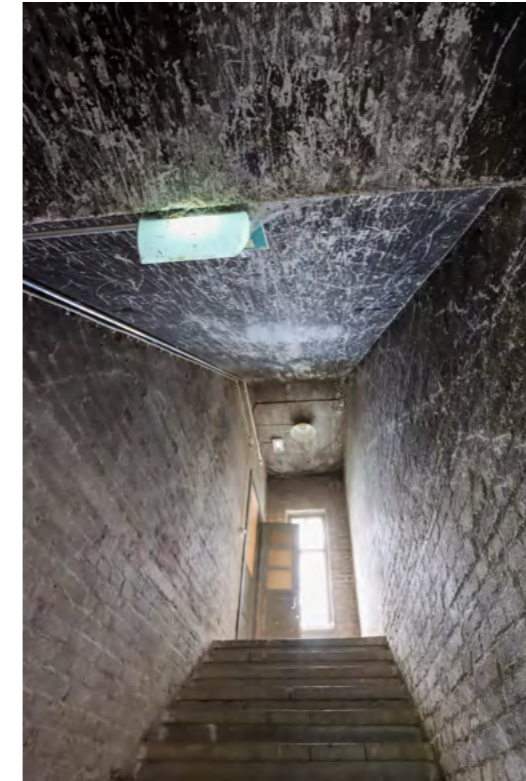
Rakennus vaikuttaa olevan yleisesti hyvässä kunnossa, mikä voidaan varmistaa myös rakennusteknisellä kuntotutkimuksella. Sisäpinnat kaipaavat kuitenkin huoltoa ja maalausta. 2. kerroksessa lattialle vaikuttaa valuneen vettä. Myös vanhat vesikalusteet sekä tulipesä, jotka ovat säilyneet 2. kerroksessa ovat huonossa kunnossa.

Työpajarakennus on hyvä pitää käytössä, jotta se säilyisi. Rakennuksessa on hyvä vaalia alkuperäisiä materiaaleja, rakennusosia sekä aikakaudelle tyypillisiä piirteitä. Tiloja voidaan kuitenkin huoltaa, kunnostaa ja maalata.

Laajennuosa 1950- ja 1960-luvun vaihteesta on alkuperäistä osaa vähempiarvoisempi. Sekin vaikuttaa kuitenkin säilyttäneen hyvin alkuperäiset piirteensä ja olevan hyvässä kunnossa.



*Kuva. Ulko-ovet on uusittu, mutta yhdessä ulko-oviaukossa ovat sisäpuolella säilyneet muiden sisäovien tyyliä vastaavat kuusipeiliset vanhat pariovet.*



*Kuva. Pinnat kaipaavat huoltoa ja kunnostusta. 2. kerroksen lattialle on valunut vettä ja vanhat vesikalusteet ovat huonossa kunnossa.*



*Kuva. 2. kerroksen puutyöverstas on säilynyt yhtenäisenä ja avoimena tilana. Myös alkuperäiset ikkunat kaltereineen ovat säilyneet.*

## 9. KARJARAKENNUS JA AIV-TORNI

Karjarakennus on rakennettu vuonna 1936, ja se toimi alunperin koulukodin navetta-, sikala- ja tallirakennuksena. AIV-torni rakennettiin vuonna 1950. Koulukodin lämpökeskus lisättiin ensimmäiseen kerrokseen 1960-luvulla. Rakennus muutettiin hevostalliksi vuonna 1989. Myöhemmin rakennus on ollut vankilan työpajakäytössä ja traktoritallina. Rakennus on säilyttänyt pääosin alkuperäisen massansa, mutta monia detaljeista on muutettu tai poistettu. Pohjoissivun lantala on purettu, ikkunoita on muutettu yksinkertaisemmiksi, ovia on lisätty. Katto on uusittu ja ullakon kolmionmuotoiset ikkunat on poistettu.

Karjarakennus on kaksikerroksinen. Ensimmäisen kerroksen seinät ovat betoniileistä ja rapatut, toinen kerros on puurakenteinen, julkisivuissa on punaiseksi maalattu pystyrimalaudoitus. Rakennuksessa on harjakatto, joka on aumattu keskiosassa. Katemateriaalina on punainen kattotiili. Ikkunat ja ovet ovat puuta, ja ne on uusittu 1980- tai 1990-luvulla.

Karjarakennus sijaitsee lähellä Saviontietä. Se muodostaa kiintopisteen maisemassa niin Saviontien suunnasta kuin selvitysalueen sisälläkin, sillä se sijaitsee näkyvällä paikalla avoimen urheilukenttäalueen rajalla.

*Maisemallisesti arvokas rakennus, joka muodostaa kiintopisteen alueen maisemassa. Karjarakennus on valmistuessaan ollut näyttävä maatalousrakennus. Myöhemmät muutokset ja useiden alkupeirteiden ja detaljien poistuminen on kuitenkin vähentänyt sen arvoja. Rakennuksen säilyttämistä osana alueen maisemaa kuitenkin suositellaan.*

Lähteet: Laukaan vankila - Kulttuuriympäristöselvitys. Ark-byroo, 2019.



Kuva. Karjarakennus. Laukaan kunta.





*Kuvat. Karjarakennus Saviontien suunnasta nähtynä.*



*Kuvat. Karjarakennuksen julkisivuja.*



*Kuvat. Karjarakennuksen julkisivuja.*



*Kuvat. Avoimen urheilukenttäalueen reunalla sijaitseva karjarakennus erottuu kauas ympäristössään.*

## 10. JUURIKASKELLARI

Juurikaskellari on rakennettu vuonna 1938 koulukodin talouskellariksi. Se ei nykyään enää ole käytössä. Juurikaskellari on säilynyt alkuperäisessä asussaan. Alueen asukkaiden mukaan sinne ei kuitenkaan rakennuksen huonon kunnon takia ole enää uskaltauduttu sisälle.

Juurikaskellari on osittain maan alla rinteessä sijaitseva kellari. Kellarissa on kasvillisuuden peitossa olevan mansardikatto. Etuseinä on rapattua betoniharkkoa. Kellariin johtaa vaakapaneeliovi, jonka molemmin puolin on pienet puikkunat.

Juurikaskellari sijoittuu Vuonteensalmenkadun (ent. Leppärannantie) varrelle ja muodostaa yhdessä viereisen myllyn ja viljankuivaamon kanssa alueen historiasta ja omavaraisuudesta kertovan kokonaisuuden.

*Juurikaskellarilla ei yksittäisenä rakennuksena ole erityisiä arvoja, mutta yhdessä viereisten rakennusten kanssa se muodostaa alueen historiasta ja toiminnoista kertovan kokonaisuuden.*

*Jatkosuunnittelussa voidaan tutkia mahdollisuutta säilyttää myllyn, viljankuivaamon ja juurikaskellarin muodostama kokonaisuus osana alueen historiaa rakennusten kunto ja säilytysmahdollisuudet huomioiden. Varsinkin juurikaskellari vaikuttaa olevan varsin huonossa kunnossa.*

Lähteet: Laukaan vankila - Kulttuuriympäristöselvitys. Ark-byroo, 2019.



*Kuva. Juurikaskellari.*

# 11. KUMPULA

Kumpula on rakennettu vuonna 1939 koulukodin asuin- ja opetustiloiksi. Rakennuksessa sijaitsi myös koulukodin voimistelu- ja juhlasali. Kumpulan piirustukset ovat arkkitehtien Väinö Vähäkallion ja Martti Välikankaan allekirjoittamat. Koulukodin myöhempien rakennusvaiheiden suunnittelusta ja rakennuttamisesta vastasi valtion Rakennushallitus. Vähäkallio toimi vuosina 1936-1943 Rakennushallituksen pääjohtajana ja Välikangas työskenteli siellä yliarkkitehtinä vuosina 1937-1940.

Kumpula on peruskorjattu ja sen sisätiloja on muutettu 1970-luvulla sekä 1980-luvun lopussa, mutta rakennus on säilyttänyt melko hyvin alkuperäiset piirteensä. Rakennuksessa on myöhemmin sijainnut vankilan asuinosaistoja ja yhteistiloja.

Rakennus on kaksikerroksinen ja siinä on kellarikerros. Sokkeli on roiskerapattu ja maalattu ruskeaksi. Julkisivuissa on vaaleankeltaisen sileä rappaus. Rakennuksessa on harjakatto, katemateriaalina pelti. Ikkunat ovat monimuotoiset, monessa vaiheessa korjailut ja osittain alkuperäiset.

Rakennus edustaa 1930-luvun funktionalismia, minkä piirteitä ovat esimerkiksi epäsymmetrinen mutta selkeä kolmesta siivestä koostuva rakennusmassa, sileiksi rapatut vaaleat julkisivut sekä pelkistettyjen ikkunoiden muodostamat säännölliset rivit. Kumpula on säilyttänyt melko hyvin alkuperäiset piirteensä.

Kumpula sijaitsee hyvin keskeisellä paikalla alueen keskellä. Johtola I:n pihapiirin koillispuolelle on myöhemmin syntynyt suurempi pihapiiri, jota Kumpula, Kotila ja tulipalossa tuhoutuneen Törmälän kivijalan päälle rakennettu Kuntola rajaavat. Lisäksi Kumpula yhdessä puuston kanssa muodostaa aluetta jakavan elementin pihapiirin edustalla sijaitsevan avoimen alueen sekä urheilukentän väliin.

*Rakennustaiteellisesti ja maisemallisesti arvokas rakennus. Aikakaudelleen tyypillinen ja alueella ainoa 1930-luvun funktionalismia edustava rakennus, joka on säilyttänyt melko hyvin alkuperäiset piirteensä. Kumpula tuo alueelle historiallista kerroksellisuutta ja se rajaa Johtola I:n yhdessä Kumpulan ja Kotilan kanssa pihapiiriä Johtola I:n kokonaisuuden edessä. Lisäksi se muodostaa aluetta jakavan elementin kahden avoimen alueen välissä.*

*Suositteluaan suojeltavaksi asemakaavassa.*

Lähteet: Laukaan vankila - Kulttuuriympäristöselvitys. Ark-byroo, 2019.



Kuva. Kumpula. Laukaan kunta.



*Kuva. Kumpulan julkisivuja.*

## 12. TALOUSKELLARI

Talouskellari on rakennettu vuonna 1942 koulukodin talouskellariksi. Se on ollut vailla käyttöä jo pidemmän aikaa. Talouskellarin on mahdollisesti suunnitellut A. W. Stenfors.

Kellari sijaitsee osittain maan alla. Siinä on punatiilestä muurattu etuseinä, jossa on kaksi oviaukkoa. Muuten kellari on betonirakenteinen.

Talouskellari sijaitsee kummun alla Kotilan koillispuolella. Sitä ei lumitilanteen takia saatu kuvattua.

*Talouskellarilla ei yksittäisenä rakennelmana ole erityisiä arvoja.*

Lähteet: Laukaan vankila - Kulttuuriympäristöselvitys. Ark-byroo, 2019.

## 13. RAJALA

Rajala on rakennettu vuonna 1943 koulukodin henkilökunnan asunnoiksi. Se on toteutettu A. W. Stenforsin Rantalan piirustuksia mukaillen. Rakennus on peruskorjattu 1970-luvun alussa ja katto uusittu 1990-luvulla. Myöhemmin rakennus toimi vankien perhevierailukotina.

Rajala on puolitoistakerroksinen hirsirakennus, jossa on kaksi asuntoa. Rakennuksessa on pieni kellari. Sokkeli on ruskeaksi maalattua betonia. Hirsiseinät on verhoiltu pystyrimalaudalla ja maalattu kermanvärisiksi. Kulmalaudat ja muut yksityiskohdat ovat valkoiset. Rakennuksessa on harjakatto, katemateriaalina on punainen kourutiili. Piiput on pellitetty. Rakennuksen ovet ja ikkunat on uusittu. Kuistille johtavissa portaissa on rakennuksen tyyliin sopimattomat 1950-luvun metalliputkikaiteet.

Rakennus edustaa samaa 1920-luvun klassismia kuin Rantala. Se ei kuitenkaan myöhemmin toteutettuna ole yhtä autenttinen tyyliun-tansa edustaja. Rakennuksesta on myös on Rantalaan verrattuna karsittu alkuperäisiä detaljeja rakentamisvaiheessa, kuten koristeaiheet kuistin päätykolmiossa sekä ikkunoiden yläpuolella. Joka tapauksessa myös vanhempien piirustusten mukaan myöhemmin toteutetut rakennukset muodostavat osan alueen miljöötä ja historiallista kerroksellisuutta.

Rakennus sijaitsee näkyvällä paikalla urheilukentän laidalla, mutta se ei muodosta kokonaisuutta muiden alueen vanhempien rakennusten kanssa.

*1920-luvun klassismia edustava rakennus, joka on säilyttänyt melko hyvin alkuperäisen muotonsa. Rakennus on kuitenkin toteutettu myöhemmin vanhojen piirustusten mukaan ja rakennusvaiheessa detaljeja on karsittu.*

Lähteet: Laukaan vankila - Kulttuuriympäristöselvitys. Ark-byroo, 2019.



Kuva. Rajala. Laukaan kunta.



*Kuva. Rajalan julkisivuja.*

## 14. VILJANKUIVAAMO

Viljankuivaamo on rakennettu vuonna 1943 koulukodin käyttöön. Rakennus on säilynyt hyvin alkuperäisessä asussaan, katto on uusittu 2000-luvulla. Rakennus on myöhemmin ollut varastokäytössä.

Viljankuivaamo on kaksikerroksinen rakennus. Seinät ovat betoni-tiiltä. Rakennuksessa on harjakatto, katemateriaalina pelti. Pieni-ruutuiset puuikkunat ovat ilmeisesti alkuperäiset.

Viljankuivaamo sijoittuu Vuonteensalmenkadun varrelle ja muodostaa yhdessä viereisen myllyn ja juurikaskellarin kanssa alueen historiasta ja omavaraisuudesta kertovan kokonaisuuden. Rakennuksista juurikaskellarin säilyttämismahdollisuudet tulee kuitenkin tutkia, sillä se vaikuttaa olevan varsin huonossa kunnossa.

*Viljankuivaamolla ei yksittäisenä rakennuksena ole erityisiä arvoja, mutta yhdessä viereisten rakennusten kanssa se muodostaa alueen historiasta ja elinkeinoista kertovan kokonaisuuden.*

*Jatkosuunnittelussa voidaan tutkia mahdollisuutta säilyttää myllyn, viljankuivaamon ja juurikaskellarin muodostama kokonaisuus osana alueen historiaa.*

Lähteet: Laukaan vankila - Kulttuuriympäristöselvitys. Ark-byroo, 2019.



Kuva. Viljankuivaamo. Laukaan kunta.





*Kuva. Mylly ja viljankuivaamo. Laukaan kunta.*



*Kuva. Viljankuivaamon julkisivuja.*



## 15. LINNANKORVA

Linnankorva on rakennettu vuonna 1948 koulukodin henkilökunnan asunnoiksi. Ulkohahmo on säilynyt lähellä alkuperäistä, mutta yksityiskohtia on muutettu. Rakennuksessa on tehty peruskorjaus 1970-luvulla. Myös sisäänkäyntejä on myöhemmin muutettu ja ovet on uusittu.

Linnankorva on puolitoistakerroksinen hirsirakennus. Rakennuksen eteläpäädyssä on kellari. Sokkeli on maalattua betonia. Julkisivuissa on vaaleankeltaiseksi maalattu pystyrimaverhoilu. Nurkkalaudat ja muut yksityiskohdat ovat valkoiset. Päädyissä ja pitkän julkisivun keskellä on avokuistit, joista on käynti asuntoihin. Rakennuksessa on harjakatto, katemateriaalina on tiili. Myöhemmin lisätyt poistoilmapiiput on pellitetty. Puuikkunat ovat mahdollisesti alkuperäiset.

Rakennus on yhdistelmä 1940-luvun asuinrakentamista ja 1920-luvun klassismia. Siinä on samoja piirteitä kuin A. W. Stenforsin alueelle 1930-luvulle suunnittelemissa asuinrakennuksissa, mutta Linnankorva on yksinkertaisempi ja rakennuksen mittasuhteet poikkeavat Stenforsin suunnitelmien mukaan rakennetuista asuintaloista. Esimerkiksi kuistin ovia on todennäköisesti muutettu myöhemmin ja sisäänkäynnistä on tullut epäsymmetrinen. Joka tapauksessa myös vanhempien piirustuksien mukaan myöhemmin toteutetut rakennukset muodostavat osan alueen miljöötä ja historiallista kerroksellisuutta.

Rakennus sijaitsee arvokkaan Rantalan vieressä näkyvällä paikalla urheilukentän laidalla ja rakennukset muodostavat arkkitehtonisen parin. Linnankorvassa on paljon samoja piirteitä kuin viereisessä Rantalassa, kuten koristeaiheet ikkunoiden yläpuolella sekä kuistin katoksen päätykolmiossa. Linnankorva muodostaa osan alueen vanhimpien rakennusten muodostamaa ketjua rannan läheisyydessä, Johtola I:n pihapiiristä Leppäniemeen, mikä erottuu etenkin Vuonteensalmen suunnasta.

*Maisemallisesti arvokas rakennus, joka on säilyttänyt melko hyvin alkuperäiset piirteensä. Rakennus muodostaa parin viereisen Rantalan kanssa ja sijoittuu osaksi alueen vanhimpien rakennusten kokonaisuutta rannan läheisyydessä ja Vuonteensalmen suunnasta tarkasteltuna.*

*Suosittellaan suojeltavaksi asemakaavassa.*

Lähteet: Laukaan vankila - Kulttuuriympäristöselvitys. Ark-byroo, 2019.



Kuva. Linnankorva. Laukaan kunta.



*Kuva. Linnankorva. Laukaan kunta.*



*Kuva. Linnankorvan julkisivu ja epäsymmetrinen kuisti.*

## 16. KONETALLI

Konetalli on rakennettu vuonna 1956 maatalouskoneiden säilytystä varten. Rakennusta on uusittu osittain, mutta se on säilyttänyt alkuperäisen hahmonsaa. Katto ja sen varusteet on uusittu. Kellarikerroksessa on toiminut koulukotimuseo.

Rakennus on yksikerroksinen puurakennus, jossa on osittain maantasolla oleva kellari. Sokkeli on harmaaksi maalattua betonia. Julkisivut ovat punaiseksi maalattua pystyrimalautaa. Nurkka- ja karmilaudat ovat valkoiset. Rakennuksessa on jyrkkä harjakatto, katemateriaalina on tiili. Poistoilmakoneen piippu on pellitetty.

Konetalli sijaitsee Saviontien varressa karjarakennuksen edessä. Rakennus muodostaa yhdessä karjarakennuksen sekä höyläämön kanssa osan alueen julkisivua Saviontien suuntaan.

*Ajalleen tyypillinen maatalousrakennus, joka on säilyttänyt alkuperäisen hahmonsaa. Konetallilla ei yksittäisenä rakennuksena ole erityisiä arvoja, mutta se muodostaa osan alueen maisemaa Saviontien suunnasta katsottuna muiden maatalousrakennusten kanssa.*

Lähteet: Laukaan vankila - Kulttuuriympäristöselvitys. Ark-byroo, 2019.



Kuva. Konetalli

## 17. LEPPÄRANTA

Leppäranta on rakennettu 1958 koulukodin henkilökunnan asunnoiksi. Rakennus on säilynyt ulkohahmoltaan hyvin, vaikka yksityiskohtia on muutettu. Muun muassa kuistin kaide, etuovi, ulkoverhous ja räystäslaudoitus on uusittu, mahdollisesti 1990-luvulla. Rakennus on myöhemmin ollut vankilan henkilökunnan käytössä ja sen jälkeen tyhjillään.

Leppäranta on puolitoistakerroksinen puurakennus, jossa on kellarikerros. Rakennuksen sokkeli on ruskeaksi maalattua betonia. Julkisivut ovat punaiseksi maalattua pystyrimalaudoitusta. Rakennuksessa on harjakatto, katemateriaalina tiili. Rakennuksen ikkunat ovat alkuperäiset. Sisäänkäynnin edessä on pieni umpikuisti.

Rakennus edustaa 1950-luvulle tyypillistä asuinrakentamista ai-noana rakennuksena alueella. Rakennus on mahdollisesti toteutettu tyyppiirustusten mukaan.

Leppäranta sijaitsee alueen muusta rakennuskannasta erillään lähellä rantaa. Se ei muodosta kokonaisuutta alueen muiden rakennusten kanssa.

*Tyypillinen 1950-luvun asuinrakennus, joka on säilyttänyt suhteellisen hyvin alkuperäisen muotonsa.*

Lähteet: Laukaan vankila - Kulttuuriympäristöselvitys. Ark-byroo, 2019.



*Kuva. Leppäranta.*

## 18. JOHTOLA II

Johtola II rakennettiin vuonna 1960 koulukodin henkilökunnan asuntolaksi. Rakennuksen piirustukset ovat allekirjoittaneet Rakennushallituksen yliarkkitehtina tuolloin toiminut Toimi Hämäläinen sekä siellä työskennellyt Kyllikki Syväranta. Myöhemmin rakennus toimi vankilan henkilökunnan asuntolina. Rakennuksessa on myös toiminut vankilan psykologin vastaanotto. Kellarissa sijaitsee arkistotuone. Rakennuksen räystäät on uusittu ja ikkunoiden sisäpuolelle on asennettu uusi leveäkarminen ikkuna, muuten rakennus on säilynyt hyvin alkuperäisessä asussaan.

Johtola II on yksikerroksinen tiilirakennus. Rakennuksessa on kaksi asuntoa. Toisen asunnon alla on kellaritila, jota on käytetty koulukodin arkistona. Sokkeli on maalattua betonia. Julkisivut on rapattu keltaisiksi. Rakennuksessa on loiva harjakatto, katemateriaalina on pelti. Katto muodostaa sisäänkäyntien yllä katokset, jotka on tuettu vinoilla pilareilla. Piiput on pellitetty.

Rakennus edustava esimerkki 1960-luvun pientalorakentamisesta ja se on säilyttänyt hyvin alkuperäiset piirteensä. Johtola II sijaitsee Johtolan, Pirttilän ja Kukkolan muodostaman pihapiirin luoteispuolella, muttei liity kolmen rakennuksen muodostamaan kokonaisuuteen.

*Rakennustaiteellisesti arvokas 1960-luvun pientalorakentamista edustava rakennus, joka on säilyttänyt hyvin alkuperäiset piirteensä.*

*Suosittelaa suojeltavaksi asemakaavassa.*

Lähteet: Laukaan vankila - Kulttuuriympäristöselvitys. Ark-byroo, 2019.



*Kuva. Johtola II.*

# 19. AUTOTALLI

Autotalli on rakennettu vuonna 1960. Rakennus ei nykyään ole käytössä. Se on säilynyt alkuperäisessä asussaan.

Autotalli on yksikerroksinen puurakennus. Pohjoispäädyssä sijaitsee varasto-osa, joka on tiilirakenteinen ja rapattu. Rakennuksessa ei ole havaittavaa sokkeliä. Julkisivuissa on pystyrimaverhous, joka on maalattu valkoiseksi. Kattomuoto on epäsymmetrinen lapekatto. Etulape on kourupeltiä, takalappeessa on kattohuopa. Pitkällä sivulla on kuusi vaakapaneeliovea, joiden päällä on yläikkunat. Myös päädyissä on samanlaiset yläikkunat.

Rakennus sijaitsee Vuonteensalmenkadun varrella urheilukentän laidalla, muttei muodosta kokonaisuutta viereisten rakennusten kanssa.

*1960-luvun rakentamista edustava rakennus, joka on säilyttänyt hyvin alkuperäiset piirteensä.*

Lähteet: Laukaan vankila - Kulttuuriympäristöselvitys. Ark-byroo, 2019.



*Kuva. Autotalli.*

## 20. KOTILA

Kotila on rakennettu vuonna 1963 koulukodin asuntola- ja talousrakennukseksi. Rakennuksen ovat suunnitelleet Rakennushallituksen arkkitehdit Kyllikki Syväranta ja Kerttu Tamminen. Kotila korvasi 1950-luvulla tulipalossa tuhoutuneen Törmälän. Rakennuksessa on myöhemmin toiminut vankilan asuinosa, toimistoja ja yhteistiloja. Rakennus on peruskorjattu vuonna 1991 ja päätyyn on rakennettu lastauslava. Muuten rakennus on säilyttänyt hyvin alkuperäisen olemuksensa.

Kotila on kaksikerroksinen betonirakennus. Rakennuksessa on kellari, jossa sijaitsee myös huonetiloja. Pohjoispäädystä on pieni yksikerroksinen rakennusosa, joka on porrastettu rakennuksen päämassasta. Rakennuksen sokkeli on tummanruskeaksi maalattua betonia. Julkisivut on rapattu vaaleanpunaiseksi. Ikkunoiden välissä on valkoinen rappaus, joka antaa vaikutelman nauhaikkunasta. Porraskäytävien kohdalla on suuremmat ikkunat. Huoneissa on parvekkeet. Puuikkunat ovat mahdollisesti alkuperäiset. Rakennuksessa on loiva harjakatto, katemateriaalina on pelti.

Rakennus edustaa tyypillistä 1960-luvun rakentamista ja se on säilyttänyt hyvin alkuperäiset piirteensä. Aikakaudelle tyypillisiä piirteitä ovat esimerkiksi voimakkaan horisontaalinen massa, loiva harjakatto, vaikutelma nauhaikkunasta sekä massan katkaisevat porraskäytävät julkisivussa. Kotila sijaitsee alueen luoteisosassa rannan ja Saviontien välimaastossa. Yhdessä Kumpulan ja Kuntolan kanssa ne muodostavat horisontaalisten rakennusmassojen kokonaisuuden, jotka rajaavat Johtola I:n pihapiirin koillispuolelle myöhemmin muodostunutta laajempaa avointa aluetta.

*Maisemallisesti arvokas rakennus. Tyypillistä 1960-luvun rakentamista edustava rakennus, joka on säilyttänyt hyvin alkuperäiset piirteensä. Kotila rajaa Johtola I:n yhdessä Kumpulan ja Kuntolan kanssa laajempaa pihapiiriä Johtola I:n kokonaisuuden edessä. Rakennuksen säilyttämistä osana alueen maisemaa suositellaan.*

Lähteet: Laukaan vankila - Kulttuuriympäristöselvitys. Ark-byroo, 2019.



Kuva. Kotila. Laukaan kunta.





*Kuva. Kotilan julkisivuja.*

## 21. KUNTOLA

Kuntola on rakennettu vuonna 1964 koulukodin harrastekeskukseksi tulipalossa tuhoutuneen Törmälän kivijalan päälle. Rakennuksen suunnitteli Kyllikki Syväranta ja se rakennettiin pääasiassa koulukodin oppilaiden sekä opettajien voimin. Rakennus säilytti tuhoutuneen Törmälän massan. Myös Laukaan vankilan toiminnan aikana sen käyttö harrastekeskuksena jatkui. Rakennuksen sisätilat on peruskorjattu vuonna 1989 ja rakennus on remontoitu ulkopuolelta vuonna 1993. Yläkertaan on rakennettu pieni kappeli vuonna 2005. Rakennus on säilynyt melko hyvin alkuperäisessä asussaan.

Kuntola on kaksikerroksinen puurunkoinen rakennus. Törmälän vanha kivijalka on betonoitu ja roiskerapattu. Julkisivuissa on lautaverhous ja lautakasetointi, päädyt ovat pystylautaa. Rakennuksessa on loiva harjakatto, katemateriaalina on pelti. Poistoilmaputkien kate luo vaikutelman säterikatosta.

Rakennus edustaa 1960-luvun arkkitehtuuria. Se on säilyttänyt Törmälän massan osana ympäristöä. Yhdessä Kotilan kanssa se muodostaa kahden horisontaalisen rakennuksen kokonaisuuden, jotka rajaavat kahdelta sivulta keskelle jäävää avointa niittymäistä aluetta.

Keski-Suomen museo on neuvottelussa alueen rakennusten lisäselvitystarpeisiin liittyen ehdottanut, että jos Kuntola puretaan, voisi sen paikalle rakentaa massaltaan ja mittakaavaltaan Kuntolan/Törmälän kokoisen modernin, puisen tai rapatun asuinrakennuksen.

*Maisemallisesti arvokas rakennus. Tyypillistä 1960-luvun rakentamista edustava rakennus, joka on säilyttänyt hyvin alkuperäiset piirteensä. Kuntola rajaa Johtola I:n yhdessä Kumpulan ja Kotilan kanssa laajempaa pihapiiriä Johtola I:n kokonaisuuden edessä. Rakennuksen tai vastaavan avointa aluetta rajaavan rakennusmassan tai -ryhmän säilyttämistä osana alueen maisemaa suositellaan.*

Lähteet: Laukaan vankila - Kulttuuriympäristöselvitys. Ark-byroo, 2019.



Kuva. Kuntola. Laukaan kunta.



*Kuva. Kuntolan julkisivuja.*



*Kuva. Kuntola ja kotila rajaavat niittymäistä avointa aluetta kahdelta sivulta. Laukaan kunta.*

## 24. RANTASAUNA

Rantasauna on rakennettu vuonna 1973 koulukodin henkilökunnan käyttöön, myöhemmin se oli vankilan henkilökunnan käytössä. Rakennus on kohtalaisen hyvin säilynyt, kuistia ja pukuhuonetta on laajennettu ja samalla toinen sisäänkäynti on poistettu. Takaseinälle on lisätty avoin liiterikatos.

Rakennus on yksikerroksinen puurakennus. Rakennuksen sokkeli on betonia, julkisivut punaiseksi maalattua pystyrimalaudoitusta. Kuistin seinissä on sileä pystypaneeli. Nurkkalaudat sekä muut yksityiskohdat ovat valkoiset. Rakennuksessa on harjakatto, jonka alla sijaitsee kaksi limittäin sijoitettua rakennusmassaa. Katemateriaalina on maalattu kourupelti. Piippu on tiilestä. Ikkunat ovat puikkunoita, ovi on uusittu.

Rakennus on ajalleen tyypillinen käyttörakennus. Rakennus sijaitsee Johtolan takana rannassa.

*Ajalleen tyypillinen käyttörakennus. Ei yksittäisenä rakennuksena erityisiä arvoja.*

Lähteet: Laukaan vankila - Kulttuuriympäristöselvitys. Ark-byroo, 2019.



*Kuva. Rantasauna.*

# 31. JÄTEVEDENPUHDISTAMO

Jätevedenpuhdistamo on rakennettu vuonna 1986. Nykyään kiinteistöt ovat kunnallisessa viemäriverkossa eikä rakennus ole enää käytössä. Rakennus on säilynyt todennäköisesti alkuperäisessä kunnossa.

Jätevedenpuhdistamo on yksikerroksinen puurakennus. Sokkeli ja maanalaiset säiliörakenteet ovat betonia. Julkisivu on ruskeaksi pettattua lomalautaa. Rakennuksessa on harjakatto, katemateriaalina profiilipelti.

Jätevedenpuhdistamo sijaitsee lähellä rantaa Leppäniemen takana eikä juurikaan erotu alueen keskeisiin osiin.

*Ei yksittäisenä rakennuksena erityisiä arvoja.*

Lähteet: Laukaan vankila - Kulttuuriympäristöselvitys. Ark-byroo, 2019.



*Kuva. Jätevedenpuhdistamo.*

## 32. KURSSILA

Kurssila on rakennettu vuonna 1988 koulukodin opetustiloiksi. Rakennuksen on suunnitellut arkkitehti Kauko Lahti. Toisessa kerroksessa sijaitsee koulukodin opettajainhuone. Myöhemmin rakennus toimi vankilan toimistoina ja vieraiden vastaanottoiloina, ja siellä sijaitsee myös puu- ja metallityötiloja. Rakennus on peruskorjattu 2000-luvulla, ja se on säilynyt hyvin alkuperäisessä asussaan.

Kurssila on aikakaudelleen tyypillisesti epäsäännöllisen muotoinen rakennus. Rakennus on pääosin yksikerroksinen, mutta siinä on pieni, tornia muistuttava yläkerros, jossa on vain yksi työhuone. Rakennuksen ensimmäinen kerros on porrastettu maaston muotojen mukaan kahteen eri tasoon. Rakennus yhdistää luontevasti kaksi eri koordinaatistoa alueella, yhden siiven asettuessa linjaan Kumpulan kanssa ja toisen karjarakennuksen kanssa. Rakennuksen sokkeli on harmaaksi slammattua betonia. Seinät ovat betonielementtirakenteiset ja rapattu vaaleankeltaisiksi. Rakennuksessa on puu-alumiini-ikkunat, joiden yläpuolella on valkoinen peltiverhous. Kuhunkin luokkahuoneeseen on oma sisäänkäyntinsä pienen sisäänkäyntikuistin kautta rakennuksen eteläpäädyssä. Rakennuksessa on monimuotoinen peltikatto. Osassa rakennusta on harjakatto ja osassa pulpettikatto.

Rakennus edustaa postmodernia arkkitehtuuria. Se on arkkitehtuuriltaan monimuotoinen verrattuna alueen muihin rakennuksiin. Laitosmaisuudesta on pyritty pääsemään eroon. Aikakaudelle tyypilliset piirteet näkyvät esimerkiksi epäsäännöllisessä rakennusmassassa, monimuotoisessa katossa, polveilevissa ikkunoissa sekä tornimaisessa työhuoneaiheessa.

Rakennus sijaitsee lähellä Saviontietä ja muodostaa ikäänkuin portin alueelle läntisemmän sisäänkäynnin kautta kuljettaessa.

*Kurssila on mielenkiintoinen esimerkki monimuotoisesta postmodernista arkkitehtuurista ja uudenlaisesta lähestymistavasta koulukodin opetustiloihin, joissa laitosmaisuudesta on pyritty pääsemään eroon. Rakennus sijaitsee maisemallisesti keskeisellä paikalla alueelle saavuttaessa ja sijoittuu luontevasti osaksi aiempaa rakennuskantaa.*

Lähteet: Laukaan vankila - Kulttuuriympäristöselvitys. Ark-byroo, 2019.



Kuva. Kurssila. Laukaan kunta.



*Kuva. Kurssilan julkisivuja.*

## 33. GRILLIKATOS

Grillikatos sijaitsee rantasaunan lähellä. Sen rakentamisajasta ei ole tietoa. Rakennus on avoin katerakennus, joka on rakennettu maala-  
tusta pyöröhirrestä. Rakennuksessa on betonisokkeli ja aumakatto  
palahuopaa.

*Ei yksittäisenä rakennuksena erityisiä arvoja.*

Lähteet: Laukaan vankila - Kulttuuriympäristöselvitys. Ark-byroo,  
2019.



*Kuva. Grillikatos.*



## 35. LÄMPÖKESKUS

Lämpökeskus on rakennettu 2000-luvun aikana vankilan lämmöntuotanto varten. Se on pieni teräsrunkoinen rakennus, jossa on kaksi pellettitornia. Rakennuksessa on maanvarainen betonilaatta, seinät harmaata profilipeltiä ja loiva harjakatto. Pellettitornit ovat harmaaksi maalattua terästä.

*Ei yksittäisenä rakennuksena erityisiä arvoja.*

Lähteet: Laukaan vankila - Kulttuuriympäristöselvitys. Ark-byroo, 2019.



*Kuva. Lämpökeskus navetan edessä.*

# 3. YHTEENVETO JA SUOSITUKSET

## 3.1 INVENTOINNIN TULOKSET JA YHTEENVETO

Alueen maiseman ja rakennetun kulttuuriympäristön arvot ja ominaispiirteet on koottu seuraavan sivun Kulttuuriympäristön arvot-kartalle, joka löytyy myös raportin liitteenä.

### Maisema

Avoimena säilyneet alueet, historiallisia kerrostumia ilmentävät näkymät ja järvinäkymät sekä tonteilla, puukujanteissa ja -riveissä ja rantavyöhykkeellä kasvava kookas puusto ovat merkittävimpiä kulttuurimaiseman arvoja alueella. Vanhimmat pihapiirit rannassa ovat arvokkaita kokonaisuuksia: historiallisten rakennusten rajamia puistomaisia puoliavoimia ympäristöjä.

Avoimet niitty-, pelikenttä- tai käyttönurmialueet ovat jäänteitä entisistä maanviljelyalueista. Niillä on merkitystä maiseman rakenteessa, sillä ne edesauttavat pitkien näkymien avautumista ja rikastavat maisemakuvaa ja maisematilallista vaihtelua. Merkittävisissä näkymissä korostuvat historialliset rakennukset ja järvinmaisema. Puukujanteet tai -rivit reunustavat alueen merkittävimpiä reittejä ja diagonaaliset tielinjat luovat ryhdikkään aluerakenteen. Erityisesti Leppäniemi sijaitsee maisemallisesti merkittäväällä paikalla tielinjoja kulkevien näkymäakselien päättinä. Myös Johtola sijaitsee vanhan sisääntulotien päättinä, mutta maastonmuodoista ja kasvillisuudesta johtuen se ei erotu näkymissä kovin kauas. Vesistö on voimakkaasti läsnä näkymissä.

Merkittäviä näkymiä Pernasaaren alueella ovat:

1. Sisääntulonäkymä
2. Näkymä historialliselle pihapiirille ja vesistöön
3. Puukujanteen reunustama näkymäakseli, jonka päättinä merkittävä rakennus
4. Näkymät järvelle
5. Näkymä kulttuurimaisemaan
6. Näkymät vesistöstä / Vuoteen sillalta alueelle

Kulttuurimaiseman kannalta merkittävä kasvillisuus:

- Historiallisten tonttien, yleisten alueiden ja tielinjausten varrella kasvava kookas puusto erityisesti alueen eteläosassa (vanhin alue)
- Rantapuusto
- Maiseman reunavyöhykkeen muodostava puusto (Juntula)



*Kuvat. Ylhäällä ilmakuva vuodelta 1948 (Ilma-voimien kuvakokoelma) ja alhaalla vuodelta 1990 (Koulukotimuseo, Laukaan vankilan arkisto). Maisema on muuttunut lähes avoimista pihapiireistä ja viljelymaista puistomaiseksi ympäristöksi. Maiseman nykyisiä arvoja ovat kookas puusto, avoimena säilyneet alueet ja merkittävät näkymät, joissa korostuu alueen historiallinen kerrostuma.*



- MERKINTÖJEN SELITYS**
- Merkittävä näkymä
1. Sisääntulonäkymä
  2. Näkymä historialliselle pihapiirille ja vesistöön
  3. Puukujanteen reunustama näkymäakseli, jonka päätteeksi merkittävä rakennus
  4. Näkymät järvelle
  5. Näkymä kulttuurimaisemaan
  6. Näkymät vesistöstä / Vuoteen sillalta alueelle
- Paikallisen kulttuurimaiseman kannalta merkittävä avoin alue
- Kiinteä muinaisjäännös, Vuonteensalmi 1
- Maiseman kannalta merkittävä reunavyöhyke
- Paikallisen kulttuurimaiseman kannalta merkittävä kasvillisuus
- puukujanne\*
- lehtipuu, havupuu\*
- Merkittävä puistomainen piha-alue, jolla kasvillisuus säilytetään
- Arvokas rantapuusto
- Rakennettu ympäristö
- Arvokas kokonaisuus
- Rakennus, jolla on erityisiä rakennustaiteellisia, kulttuurihistoriallisia ja/tai maisemallisia arvoja
- Rakennus tai rakennusmassa, jolla on arvoa osana alueen historiaa, maisemaa tai laajempaa kokonaisuutta

\*puiden paikkoja ei ole mitattu maastossa

Lähteet:

Pohjakartta Laukaan kunta, 2021  
 Ilmakuva MML 2022  
 Ark-byroo 2019, Laukaan vankila KYS  
 Vanhat kartat ja ilmakuvat, MML  
 Maastokäynti 14.3.2022

## Rakennetun ympäristön ominaispiirteet

Pernasaaren rakennettu ympäristöä leimaa eri-ikäinen ja historiallisesti kerroksellinen rakennuskanta. Alueen vanhimmat rakennukset, Johtola I ja Pirttilä ovat sotilasvirkakodin ajalta ja suurin osa muista rakennuksista koulukodin ajalta. Vanhempi rakennuskanta ja asuinrakennukset sijoittuvat lähemmäksi rantaa alueen lounaisosaan, maatalousrakennusten ja uudemman rakentamisen sijoittuessa alueen keskivaiheille ja lähemmäs Saviontietä.

Vallitseva tyyliuunta alueella on 1920-luvun klassismi, jota edustavat A. W. Stenforsin suunnittelemat rakennukset ovat peräisin koulukodin alkua ajoilta. Myös alueen vanhimman rakennuksen, Johtola I:n ulkomuoto on peräisin 1920-luvulta, vaikkakin siinä on vielä nähtävissä jugendin piirteitä. Suurin osa 1920-luvun klassismia edustavista rakennuksista alueella on puisia asuinrakennuksia, mutta myös betonirakenteinen Leppäniemi sekä sementtitiilestä rakennettu pieni myllyrakennus ovat edustavia esimerkkejä samasta tyyliuunnasta.

Osa alueen rakennuksista on rakennettu 1940-luvulla mutta 1920-luvun klassismia edustavien mallien mukaan (Rajala ja Linnankorva). Näissä rakennuksissa joitakin detaljeja on karsittu vanhempiin rakennuksiin verrattuna, eivätkä ne näin ollen ole yhtä autenttisia tyyliuuntansa edustajia. Joka tapauksessa myös nämä vanhempien piirustuksien mukaan myöhemmin toteutetut rakennukset muodostavat osan alueen miljööstä ja historiallista kerroksellisuutta. Varsinkin Linnankorva muodostaa arkkitehtonisen parin viereisen Rantalan kanssa.

1920-luvun klassismia edustavien kohteiden lisäksi muita keskeisiä rakennuksia alueella ovat 1930-luvun funktionalismia edustava Kumpula, 1960-luvun arkkitehtuuria edustavat rakennukset sekä postmodernismia edustava Kurssila 1980-luvulta. Rakennukset ovat aikakautensa arkkitehtuurin tyyppillisiä esimerkkejä ja ne tuovat alueelle historiallista kerroksellisuutta. Lisäksi rakennuksista Kumpula, Kotila ja Kuntola ovat maisemallisesti arvokkaita, sillä ne rajaavat laajempaa pihapiiriä Johtola I:n kokonaisuuden edessä. Myös kookas karjarakennus muodostaa kiintopisteen alueen maisemassa niin Saviontien suunnasta kuin selvitysalueen sisällä.

## Merkittävät kokonaisuudet alueella

Yksittäisten rakennusten lisäksi alueelta erottuu rakennusten muodostamia kokonaisuuksia. Arvokkain näistä on Johtola I:n, Pirttilän ja Kukkolan muodostama kolmelta sivulta rajattu pihapiiri. Johtola I ja Pirttilä ovat alueen ainoat sotilasvirka-alon aikaiset rakennukset. Tämä kolmen rakennuksen muodostama kokonaisuus on nähtävissä jo vuoden 1915 kartassa, vaikka Kukkolan paikalla onkin ennen sijainnut ulkohuonerakennus.

Toinen keskeinen kokonaisuus on Leppäniemen ja työpajarakennuksen muodostama kokonaisuus. Työpajarakennuksen uudempi osa on vähempiarvoinen kuin alkuperäinen osa. Leppäniemi ja työpajarakennus eivät liity toiminnallisesti toisiinsa, mutta työpajarakennuksen julkisivu muodostaa osan Leppäniemen sisäpihaa ympäröivää muuria. Kahdessa rakennuksessa on monia yhteisiä piirteitä ja ne muodostavat arkkitehtonisen parin alueella.

Kolmas kokonaisuus rannassa on Rantalan ja Linnankorvan muodostama pari. Näistä Rantala on rakennettu 1932 ja se edustaa 1920-luvun klassismia. Linnankorva on rakennettu vuonna 1948 vanhojen suunnitelmien mukaan, eikä näin ollen ole yhtä autenttinen 1920-luvun klassistinen rakennus kuin Rantala. Se muodostaa joka tapauksessa useiden piirteiden myötä arkkitehtonisen parin Rantalalle ja sillä on merkittävä rooli maisemassa osana rannassa sijaitsevien rakennusten ketjua.

Neljäs kokonaisuus, jota alueella voidaan tarkastella on myllyn, viljankuivaamon ja juureskellarin muodostama kokonaisuus Vuonteensalmenkadun varrella. Ne muodostavat alueen historiasta ja toiminnoista kertovan kokonaisuuden, jonka myös Keski-Suomen museo on nostanut esiin neuvottelussa alueen rakennusten lisäselvitystarpeista. Näistä myllyrakennuksella on rakennustaiteellisia arvoja. Viljankuivaamolla ja juureskellarilla ei yksittäisinä rakennuksina ole vastaavia arvoja, mutta kolme rakennusta yhdessä muodostavat alueen historiasta kertovan kokonaisuuden. Tämän kokonaisuuden tai ainakin myllyrakennuksen ja viljankuivaamon muodostaman parin säilyttämistä alueella voidaan tutkia. Juureskellariin eivät alueen asukkaat ole uskaltaneet mennä sisälle sen huonon kunnan vuoksi, joten sen säilytysmahdollisuudet riippuvat myös rakennuksen kunnosta.

Alueen vanhimmat ja arvokkaimmat rakennukset sijoittuvat rantaan alueen lounaisosassa. Johtola I:n, Pirttilän sekä Kukkolan muodostamasta arvokkaasta pihapiiristä lähtee vanhojen rakennusten ketju

rantaa pitkin. Vanhaa pihapiiriä seuraavat Rantala ja sille parin luova Linnankorva. Kokonaisuus päättyy kahden keskeisen näkymälinjan päätepisteenä sijaitsevaan Leppäniemeen ja siihen liittyvään työpajarakennukseen. Tämä kokonaisuus hahmottuu niin alueella kuljettaessa kuin Leppäveden suunnasta järveltä katsottaessa. Yhdessä rantapuuston kanssa kasvillisuuden lomasta erottuvat rakennukset muodostavat rannan siluetin.

Yksittäisten rakennusten lisäksi rakennuksien muodostamia yhteisiä kokonaisuuksia tulee vaalia alueella ja varmistaa, ettei uusi rakentaminen hämää tai jätä näitä kokonaisuuksia varjoonsa.



*Kukkolan, Johtola I:n ja Pirttilän muodostama pihapiiri on historiallisesti ja maisemallisesti arvokas kokonaisuus.*



*Leppäniemi sekä työpajarakennuksen vanha osa muodostavat kokonaisuuden, vaikka rakennukset eivät ole toiminnallisesti yhteydessä toisiinsa. Työpajarakennuksen uudempi osa on vähempiarvoinen.*



*Rantala ja Linnankorva muodostavat arkkitehtonisen parin rannassa, vaikka rakennukset ovat eri vuosikymmeniltä.*



*Myllyrakennuksen ja viljankuivaamon säilyttämistä alueen historiasta muistuttavana kokonaisuutena voidaan tutkia. Juureskellari rajautuu kuvan ulkopuolelle oikealla.*



*Johtola I:n, Pirttilän ja Kukkolan pihapiiri, Rantalan ja Linnankorvan muodostama pari sekä Leppäniemen ja työpajarakennuksen kokonaisuus muodostavat arvokkaiden rakennusten sarjan rantaan. Yhdessä rantapuuston kanssa ne muodostavat rannan siluetin Leppävedelle päin.*

## 3.2 SUOSITUKSET JATKOSUUNNITTELUA VARTEN

### Jatkosuositukset maiseman suhteen

Alueen maisema on muuttunut ajan myötä avoimesta puoliavoimeksi ja entinen viljelymaisema puistomaiseksi ympäristöksi. Jäljelle jäävät avoimet alueet suositellaan säilytettävän, sillä niillä on merkitystä maiseman tilallisuuden ja näkymien syntyemisessä. Avoimia alueita ja näkymiä pidetään yllä maisemanhoidollisilla toimenpiteillä kuten niitoilla ja vesakon karsimisella. Merkittäviä avoimia alueita voidaan kehittää osana uudistuvan alueen viherympäristöä, kuten palstaviljely- ja puistoalueina tai peli- ja leikkikenttinä. Avoimilla ja puoliavoimilla alueilla kasvava kookas puusto suositellaan säilyttämään sen kunnan niin salliessa.

Historiallisten pihapiirien kasvillisuus, erityisesti puusto, tulisi säilyttää. Alueella on kookkaita ja vanhoja puita, jotka jo itsessään ovat maiseman ja viherympäristön kannalta arvokkaita. Alueen puusto vaikuttaa pääosin elinvoimaiselta. Yksittäiset huonokuntoiset puut tulisi merkitä maastossa ja poistaa/korvata uusilla. Pensaitoja ja muita pensasistutuksia suositellaan hyödynnettävän osana alueen tulevaa viherympäristöä. Alueen puille ja pensaille suositellaan suunniteltuja hoitoleikkauksia aikaisin keväällä tai alkusyksystä. Tarkempi puiden kunnan arviointi tulisi tehdä lehdelisenä aikana.

Rantapuustovyöhykkeen yhtenäisenä säilyminen on maiseman kannalta tärkeää, jotta rannan siluetti kaukomaisemassa säilyy. Puustolla on myös ekologisista arvoja. Rannan pensaskasvillisuutta ja vesakkoa voidaan siistiä sekä nuorta puustoa ja tiheitä puuryhmiä tarvittaessa harventaa, jotta näkymät vesistöön säilyvät. Alueen eteläosassa Leppäniemen rannassa on rantapuustoa kaadettu. Suositellaan, että rantapuusto pidetään yhtenäisenä ja alueilla, joilla on aikaisemmin kaadettu puustoa voidaan istuttaa uusia puita. Rantapuusto suositellaan merkittävän säilytettäväksi kaavassa.

Kulttuurimaiseman kannalta merkittävät näkymät tulisi huomioida aluetta kehitettäessä. Näkymälinjat suositellaan pidettävän avoimina ja merkittävimpiä kulttuuriympäristön arvoja ilmentäviä elementtejä, kuten vanhaa rakennuskantaa ja puustoa, tulisi vaalia.

### Jatkosuositukset rakennetun ympäristön suhteen

Alla on eritelty yksittäiset arvokkaat rakennukset, joita suositellaan suojeltavaksi asemakaavassa. Näistä rakennuksista Johtola I on jo Leppäveden rantayleiskaavassa (2004) merkitty sr-merkinnällä kulttuurihistoriallisesti merkittäväksi ja sellaisenaan suojeltavaksi rakennukseksi. Lisäksi on listattu rakennukset, joilla on arvoa osana alueen maisemaa, historiaa tai laajempaa rakennuskokonaisuutta.

Yksittäisten rakennusten lisäksi alueella tulisi pyrkiä säilyttämään edellisessä kappaleessa ja arvokartalla eriteltyt kokonaisuudet. Näiden kokonaisuuksien läheisyydessä uutta rakentamista tulisi välttää tai uusi rakentaminen tulisi suunnitella mittakaavaltaan pienemmäksi ja sovittaa kattomuodoiltaan, materiaaleiltaan sekä väritykseltään olemassa olevaan rakennuskantaan. Uuden rakentamisen ei tule hämärtää alkuperäisiä rakennuskokonaisuuksia tai jättää niitä varjoonsa.

Alueen olemassa oleva rakennuskanta eri-aikakausilta tuo alueelle historiallista kerroksellisuutta, mikä on yksi alueen rakennetun ympäristön ominaispiirteistä. Edellisessä Leppäveden rantayleiskaavassa vuodelta 2004 koko selvitysalue oli määritelty ympäristöltään säilytettäväksi (E/s). Kaikki alueen rakennukset eivät vaadi suojelumerkintää, mutta alueen asukkaita ja käyttäjiä voidaan kuitenkin alueen historiasta kertomalla kannustaa säilyttämään eri-ikäistä rakennuskantaa alueella.

### Suojeltavat rakennukset

Seuraavien rakennusten suojelua suositellaan asemakaavassa:

#### 1. Johtola I

Rakennustaiteellisesti, historiallisesti ja maisemallisesti arvokas rakennus. Rakennusta ei saa purkaa eikä siinä saa tehdä sellaisia korjaus-, muutos- tai lisärakentamistöitä, jotka heikentävät rakennuksen arvoja tai muuttavat arkkitehtuurin ominaispiirteitä. Rakennuksen julkisivut tulee säilyttää ja korjaamisen lähtökohtana tulee olla rakennuksen alkuperäisten rakennusosien, aukotusten, materiaalien ja värien säilyttäminen. Jos rakennusosia uusitaan, tulisi se tehdä rakennuksen 1920-luvun ulkoasun mukaisesti.

#### 2. Pirttilä

Historiallisesti ja maisemallisesti arvokas rakennus. Rakennusta ei saa purkaa eikä siinä saa tehdä sellaisia korjaus-, muutos- tai

lisärakentamistöitä, jotka heikentävät rakennuksen arvoja tai muuttavat arkkitehtuurin ominaispiirteitä. Rakennus on korjaus- tai muutostöiden yhteydessä korjattava sen kulttuurihistorialliset arvot säilyttävällä ja historialliset ominaispiirteet palauttavalla tavalla, palauttamalla esimerkiksi alkuperäistä vastaava julkisivulaudoitus sekä ikkunoiden puitejako.

Lisäksi Pirttilästä tulisi laatia rakennustekninen kuntotutkimus, missä selviää missä kunnossa rakennus on ja missä laajuudessa se on mahdollista säilyttää ja kunnostaa.

#### 4. Leppäniemi

Rakennustaiteellisesti, historiallisesti ja maisemallisesti arvokas rakennus. Rakennusta ei saa purkaa eikä siinä saa tehdä sellaisia korjaus-, muutos- tai lisärakentamistöitä, jotka heikentävät rakennuksen arvoja tai muuttavat arkkitehtuurin ominaispiirteitä. Rakennuksen julkisivut ja porrashuoneet tulee säilyttää ja kunnostaa ja korjaamisen lähtökohtana tulee olla rakennuksen alkuperäisten rakennusosien, aukotusten, materiaalien ja värien säilyttäminen. Jos rakennusosia uusitaan, tulisi se tehdä alkuperäisten suunnitelmien mukaisesti.

Lisäksi Leppäniemestä tulisi laatia rakennustekninen kuntotutkimus, missä selviää missä kunnossa rakennus on ja missä laajuudessa se on mahdollista säilyttää ja kunnostaa.

#### 5. Mylly

Rakennustaiteellisesti arvokas rakennus. Rakennusta ei saa purkaa eikä siinä saa tehdä sellaisia korjaus-, muutos- tai lisärakentamistöitä, jotka heikentävät rakennuksen arvoja tai muuttavat arkkitehtuurin ominaispiirteitä. Julkisivujen mahdolliset muutokset tulee sovittaa rakennuksen arkkitehtuuriin ja rakennuksen Vuonteensalmenkadun puoleisen julkisivun symmetria säilyttää.

#### 7. Rantala

Rakennustaiteellisesti ja maisemallisesti arvokas rakennus. Rakennusta ei saa purkaa eikä siinä saa tehdä sellaisia korjaus-, muutos- tai lisärakentamistöitä, jotka heikentävät rakennuksen arvoja tai muuttavat arkkitehtuurin ominaispiirteitä. Rakennuksen julkisivut tulee säilyttää ja korjaamisen lähtökohtana tulee olla rakennuksen alkuperäisten rakennusosien, aukotusten, materiaalien ja värien säilyttäminen. Jos rakennusosia uusitaan, tulisi se tehdä alkuperäisten suunnitelmien mukaisesti.

#### 8. Työpajan alkuperäinen osa

Rakennustaiteellisesti arvokas rakennus. Rakennusta ei saa purkaa eikä siinä saa tehdä sellaisia korjaus-, muutos- tai lisärakentamistöitä, jotka heikentävät rakennuksen arvoja tai muuttavat arkkitehtuurin ominaispiirteitä. Julkisivujen mahdolliset muutokset tulee sovittaa rakennuksen arkkitehtuuriin.

#### 11. Kumpula

Rakennustaiteellisesti ja maisemallisesti arvokas rakennus. Rakennusta ei saa purkaa eikä siinä saa tehdä sellaisia korjaus-, muutos- tai lisärakentamistöitä, jotka heikentävät rakennuksen arvoja tai muuttavat arkkitehtuurin ominaispiirteitä. Julkisivujen mahdolliset muutokset tulee sovittaa rakennuksen arkkitehtuuriin.

#### 15. Linnankorva

Maisemallisesti arvokas rakennus. Rakennusta ei saa purkaa eikä siinä saa tehdä sellaisia korjaus-, muutos- tai lisärakentamistöitä, jotka heikentävät rakennuksen arvoja tai muuttavat arkkitehtuurin ominaispiirteitä. Rakennuksen julkisivut tulee säilyttää ja korjaamisen lähtökohtana tulee olla rakennuksen alkuperäisten rakennusosien, aukotusten, materiaalien ja värien säilyttäminen. Jos rakennusosia uusitaan, tulisi se tehdä alkuperäisten suunnitelmien mukaisesti.

#### 18. Johtola II

Rakennustaiteellisesti arvokas rakennus. Rakennusta ei saa purkaa eikä siinä saa tehdä sellaisia korjaus-, muutos- tai lisärakentamistöitä, jotka heikentävät rakennuksen arvoja tai muuttavat arkkitehtuurin ominaispiirteitä. Julkisivujen mahdolliset muutokset tulee sovittaa rakennuksen arkkitehtuuriin.

Suojeltavissa rakennuksissa toteutettavista korjaus- ja muutostöistä olisi hyvä pyytää museoviranomaisen lausunto ennen toimenpiteisiin ryhtymistä.

Lisäksi seuraavilla rakennuksilla on arvoa osana alueen maisemaa, historiaa tai laajempaa rakennuskokonaisuutta:

#### 3. Höyläämö

#### 9. Karjarakennus

#### 13. Rajala

#### 14. Viljankuivaamo

#### 20. Kotila

#### 21. Kuntola

Nämä rakennukset eivät vaadi suojelumerkintää, mutta varsinkin maisemallisesti keskeisen karjarakennuksen ja Rajalan tapauksessa olisi rakennusten purkamisen sijaan hyvä pyrkiä yhdessä käyttäjien kanssa etsimään olemassa oleville rakennuksille käyttöä ja kehittämään niitä osana aluetta. Viljankuivaamolla taas on arvoa osana kokonaisuutta myllyrakennuksen kanssa ja kahden rakennuksen toiminnan kehittäminen yhdessä on suositeltavaa. Höyläämöllä, Kotilalla ja Kuntolalla on taas maisemallisia arvoja aluetta rajavina elementteinä. Jos rakennukset puretaan, olisi niiden paikalle hyvä sijoittaa rakennusmassa tai -massoja, jotka myös osaltaan rajaavat tilaa vastaavalla tavalla. Alueelle on suunnitteilla pääasiallisesti pientaloja, jotka ovat nykyisiä rakennuksia pienempiä. Tilaa rajaavia ratkaisuja voidaan tarkemmin miettiä jatkosuunnittelussa omistajien kanssa. Esimerkiksi massaltaan pienemmät rakennukset voivat rajata tilaa samansuuntaisesti kuin puretut rakennukset.

Osana asemakaavahanketta useammasta alueen rakennuksesta on valmistumassa kunto-arvio, jonka pohjalta voidaan määritellä missä laajuudessa rakennukset ovat säilytettävissä. Kunto-arvion laatiminen varsinkin Pirttilästä ja Leppärannasta on tärkeää rakennusten arvojen säilymiseksi.



### 3.3 ESITYS ALUEEN TÄYDENNYSRAKENTAMISESTA

Täydennysrakentaminen alueella tulee tehdä olemassa olevan rakennuskannan ja maiseman ominaispiirteitä ja arvoja kunnioittaen. Ehdotus täydennysrakentamisen paikoista, mittakaavasta sekä toiminnoista on esitetty seuraavan sivun Ehdotus täydennysrakentamisesta -kartalla, joka löytyy myös raportin liitteenä. Esityksessä on otettu huomioon alueen ja rakennetun ympäristön ominaispiirteet ja arvot sekä myös kunnan ja selvitysalueen maanomistajien ja asukkaiden ideat alueen jatkokehityksestä. Maanomistajien tarpeet on kartoitettu konsultin puolesta maastokäynnin yhteydessä, jolloin on tehty kaavakävely ja kierretty alue.

Täydennysrakentamisen sijoittelussa on otettu huomioon olemassa oleva rakennettu ympäristö ja sen muodostamat arvokkaat kokonaisuudet, arvokkaat näkymät alueella sekä kulttuurimaiseman kannalta keskeiset avoimet alueet.

Täydennysrakentamista suositellaan sijoitettavan Saviontien sekä Leppärannantien varteen sekä rantaan selvitysalueen eteläosaan. Pienteollisuutta on mietitty sijoitettavan karjarakennuksen ympäristöön, missä tällä hetkelläkin on yritys- ja pajatoimintaa sekä varastointitiloja. Muualle alueelle on ajateltu sijoitettavan asumista. Täydennysrakentamissuunnitelmassa on myös esitetty muutamien alueen rakennusten purkamista tarvittaessa uuden rakentamisen mahdollistamiseksi ja alueen kehittämiseksi.

#### Uusi rakentaminen

Alueelle suositellaan rakennettavaksi erillispientaloja ja paritaloja. Kerrosluvun ei tulisi ylittää kahta kerrosta.

Uuden rakentamisen tulisi sopeutua ulkonäöltään olemassa olevaan rakennuskantaan. Rakennuksissa suositellaan käytettävän puuta tai rappausta julkisivumateriaalina sekä värityksen seuraavan alueelle tyypillistä hillittyä värimaailmaa (esim. vaaleat ja murrettut värit tai punamulta).

#### Rakentaminen arvokkaan rakennuskannan läheisyydessä

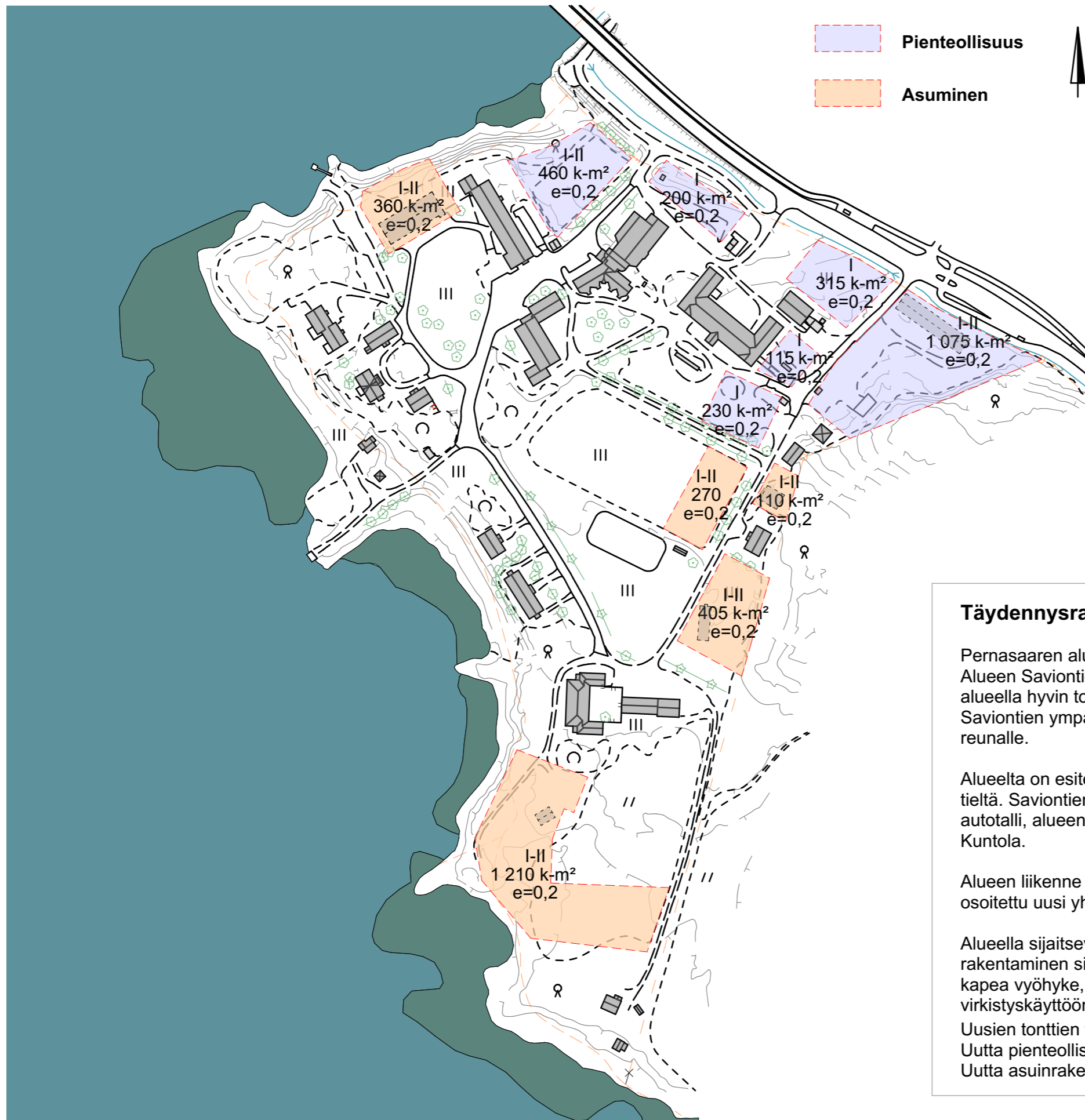
Alueen vanhimmista rakennuksista muodostuva kokonaisuus rannassa suositellaan säilytettävän mahdollisimman entisellään, jotta rakennusten muodostama kokonaisuus sekä alueen rantapuuston ja vanhan rakennuskannan muodostama siluetti Leppäveden suuntaan säilyy. Joka tapauksessa Johtola II:n, Rantalan, Linnankorvan ja Leppäniemen yhteyteen on toivottu rantasaunoja, sekä lisäksi Ran-

talán ja Linnankorvan yhteyteen kahden auton autotalleja. Kartalla on esitetty mahdolliset paikat näille rakennuksille sekä rakennusten mittakaava. Arvokkaalla alueella rakentamisen tulisi olla mahdollisimman pienimittakaavaista sekä sopeutua kattomuodoltaan, materiaaleiltaan ja väritykseltään olemassa olevaan rakennuskantaan. Rakennuksissa suositellaan käytettävän harjakattoa kattomuotona, puulaudoitusta julkisivumateriaalina sekä rakennusten seuraavan

värimaailmaltaan olemassa olevaa rakennuskantaa (esim. vaalea, murrettu keltainen tai punamulta). Rakennuksen massan tulisi olla yksinkertainen, yksikerroksinen ja julkisivuaukotuksen samantyylinen olemassa olevan rakennuskannan kanssa. Rantasaunojen yhteydessä laajoja, terassimaisia rakenteita tulee välttää, jotta maisema ja rantakasvillisuus säilyvät.



*Rantalan, Linnankorvan ja Leppäniemen yhteyteen sijoittuvien sauna- tai autotallirakennusten tulee sopeutua olemassa olevaan rakennuskantaan.*



Pienteollisuus  
 Asuminen



### Täydennysrakentamisen alueet

Pernasaaren alueen täydennysrakentaminen kunnioittaa alueen vanhaa rakennetta. Alueen Saviontien puoleiselle vyöhykkeelle sijoittuu pienteollisuutta mahdollistamaan alueella hyvin toimivaa yrityskulttuuria. Asumisen vyöhyke sijoittuu selvästi kauemmaksi Saviontien ympäristöstä, rannan tuntumaan sekä alueelle jätettävän laajan aukean alueen reunalle.

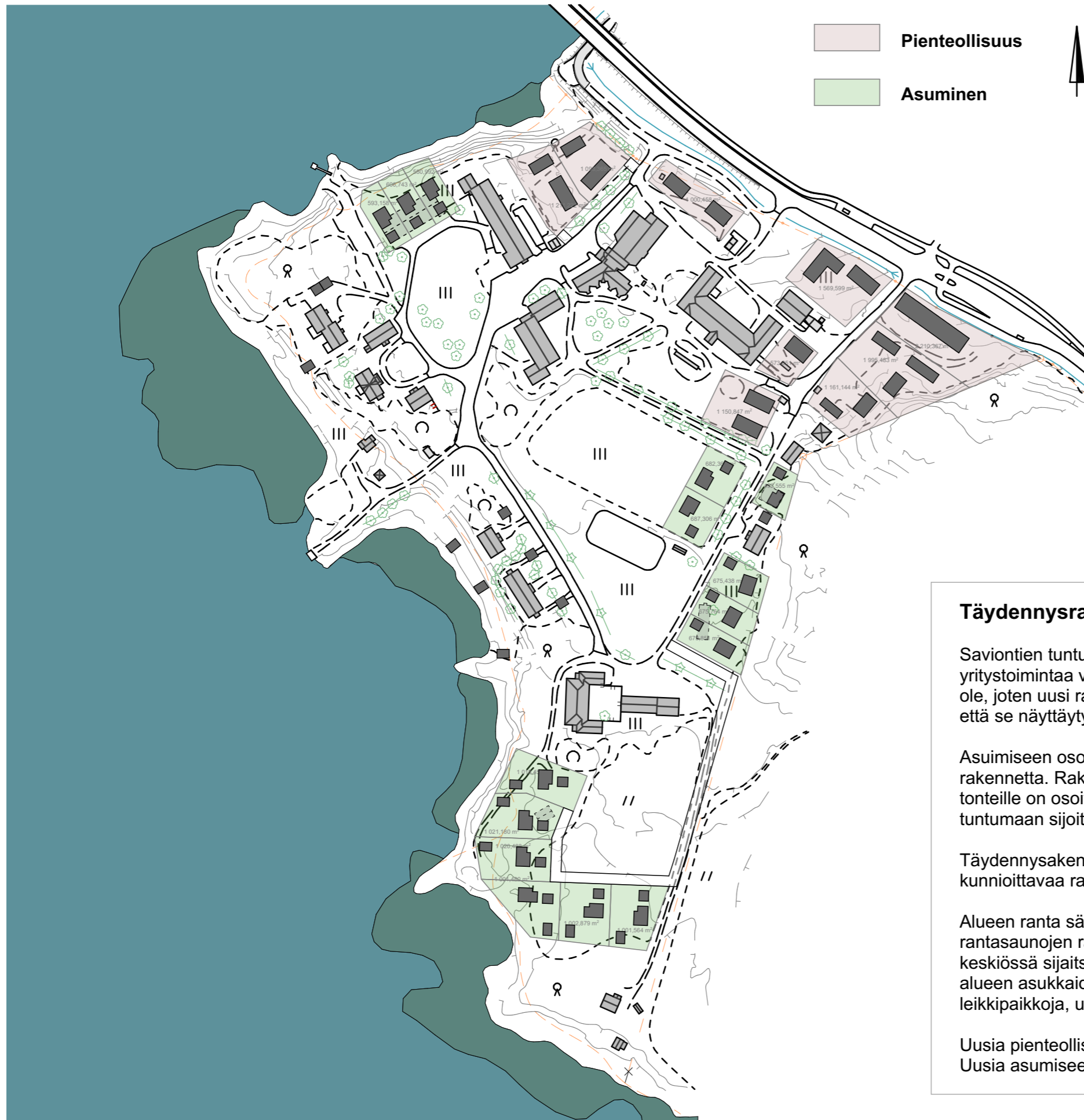
Alueelta on esitetty purettavaksi muutama rakennus tarvittaessa uuden rakentamisen tieltä. Saviontien varressa sijaitseva lato, alueen itäreunalla sijaitseva juurikaskellari ja autotalli, alueen eteläkärjen vanha pumppaamo sekä alueen länsirannalla sijaitseva Kuntola.

Alueen liikenne nojautuu pääosin olemassa oleviin tieyhteyksiin. Alueen eteläkärkeen on osoitettu uusi yhteys eteläosan uusia sekä yhtä olemassa olevaa rakennuspaikkaa varten.

Alueella sijaitseva laaja avoimet alueet pyritään säilyttämään ja mahdollinen uusi rakentaminen sijoittamaan niiden reunoille. Ranta-alueille on osoitettu asuintonteilta vapaa kapea vyöhyke, johon voidaan tulevaisuudessa suunnitella esimerkiksi rantaraitti virkistyskäyttöön.

Uusien tonttien tehokkuus:	e = 0,2
Uutta pienteollisuuden rakentamista	2 395 k-m <sup>2</sup>
Uutta asuinrakentamista	2 355 k-m <sup>2</sup>

Havainnekuva. Täydennysrakentamisen alueet 1:2500.



### Täydennysrakentaminen

Saviontien tuntumaan on varattu uusia rakentamiskaikkoja pienteollisuutta ja muuta yritystoimintaa varten. Suurempaa tiivistämisen varaa jo rakennettujen alueiden sisällä ei ole, joten uusi rakentaminen on osoitettu lähinnä liikenneyhteyksien läheisyyteen siten, että se näyttäytyy houkuttelevana yritysalueena Saviontietä pitkin ohi kulkeville.

Asumiseen osoitetut uudet rakennuspaikat tiivistävät hieman olemassa olevaa rakennetta. Rakentaminen on 1 tai 2-kerroksista erillispientalorakentamista. Asumisen tonteille on osoitettu talousrakennuksina toteutettavat autokatokset sekä rannan tuntumaan sijoittuville tonteille saunarakennukset.

Täydennysrakentamisen laatua ja tapaa voidaan halutessa ohjata kohti alueen historiaa kunnioittavaa rakentamista esimerkiksi rakennustapaohjeella.

Alueen ranta säilytetään pääosin viheralueina tai vähintään istutettavina tonttien osina rantasaunojen rakennuspaikkoja lukuunottamatta. Rantapuusto tulee säilyttää. Alueen keskiössä sijaitseva laajahko aukea säilyy viheralueena. Säilyvä avoin alue voidaan ottaa alueen asukkaiden, työntekijöiden sekä vierailijoiden virkistyskäyttöön. Sille voidaan sijoittaa leikkipaikkoja, urheilupaikkoja tai muuta julkista ulkotilaa oleskelua ja viihtymistä varten.

Uusia pienteollisuuteen osoitettuja tontteja	9 kpl
Uusia asumiseen osoitettuja tontteja	15 kpl

Havainnekuva. Täydennysrakentaminen, rakennukset 1:2500.

# 4. LÄHTEET

## Pohjakartat ja ilmakuvat

### Pohjakartta

Laukaan kunta, 2021

### Ilmakuva

MML Maanmittauslaitos, Karttapaika-palvelu: <https://asiointi.maanmittauslaitos.fi/karttapaikka/>, hakupäivä 10.1.2022

### Vanhat ilmakuvat

MML Maanmittauslaitos, Paikkatietoikkuna: <https://kartta.paikkatietoikkuna.fi/>, hakupäivä 10.1.2022

## Kaavat ja kaavaselostukset

Osallistumis- ja arviointisuunnitelma 16.8.2021. Vuontee; Pernasaaren asemakaava. Laukaan kunta.

Leppävesijärven rantayleiskaavan päivittämisen kaavaluonnos, kartta ja selostus, 2019.

## Selvitykset

Laukaan vankila - Kulttuuriympäristöselvitys. Ark-byroo, 2019.

## Lausunnot ja muistiot

Neuvottelu entisen vankilan alueen rakennusten lisäselvitystarpeista. Muistio 22.9.2021.

## Sähköiset lähteet

Väinö Vähäkallio, Arkkitehtuurimuseo. <https://www.mfa.fi/kokoelmat/arkkitehdit/vaino-vahakallio/>

Martti Välikangas, Arkkitehtuurimuseo. <https://www.mfa.fi/kokoelmat/arkkitehdit/martti-valikangas/>

## Maastokäynnit

21.1.2022 (Enni Wiljanen)

3.8.2022 (Kaisa Baiardi)

## Kuvalähteet

Kansallisarkisto, digitoitu aineisto (digi.narc.fi)

Laukaan kunnan valokuva-arkisto

Baiardi, Kaisa, Tengbom Oy

Wiljanen, Enni, Tengbom Oy

## 5. LIITTEET

Liite 1, kartta: Kulttuuriympäristön arvot 1:2500 (A3)

Liite 2, havainnekuva: Ehdotus alueen täydennysrakentamisesta  
1:2500 (A3)

**LAUKAAN PERNASAARI KULTTUURIYMPÄRISTÖSELVITYS 2022**

**päivitetty 08/2022**

